

*На правах рукописи*



**Свинцова Ольга Александровна**

**ИНТЕГРАЦИОННЫЙ ПОТЕНЦИАЛ ТОЛЕРАНТНОСТИ  
В РОССИЙСКОМ ОБЩЕСТВЕ  
(РЕГИОНАЛЬНЫЙ АСПЕКТ)**

**22.00.04 - Социальная структура, социальные институты и процессы**

**АВТОРЕФЕРАТ**

**диссертации на соискание ученой степени  
кандидата социологических наук**

**Волгоград – 2008**

Работа выполнена в Государственном образовательном учреждении высшего профессионального образования  
«Волгоградский государственный университет»

Научный руководитель: доктор философских наук,  
профессор  
Василенко Инна Викторовна

Официальные оппоненты: доктор философских наук, доцент  
Храпова  
Виктория Анатольевна

кандидат социологических наук,  
доцент  
Сухова Анна Сергеевна

Ведущая организация: Казанский государственный  
финансово-экономический институт

Защита состоится 13 ноября 2008 года в 13 часов на заседании диссертационного совета Д 212.029.06 при Волгоградском государственном университете (400062, Волгоград, Университетский просп., 100, ауд. 2-05 В).

С диссертацией можно ознакомиться в научной библиотеке Волгоградского государственного университета по адресу: 400062, Волгоград, Университетский просп., 100, ауд. 2-05 В

Автореферат разослан 8 октября 2008 года.

Ученый секретарь  
диссертационного совета,  
доктор политических наук, доцент



С.А. Панкратов

2008 А  
12442

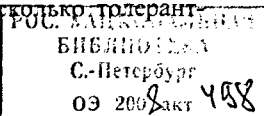
## I. ОБЩАЯ ХАРАКТЕРИСТИКА РАБОТЫ

Актуальность темы исследования: Конец XX – начало XXI столетия можно назвать эпохой интолерантности. Мировое сообщество более тесно соприкоснулось с такими явлениями, как терроризм, ксенофобия, агрессивный национализм, расизм, антисемитизм, отчуждение, локальный конфликт. В этой связи важной характеристикой современного общества стало, по мнению З. Баумана, обостренное ощущение неуверенности человека в его положении, все большей социальной незащищенности.

В России же после разрушения прежней системы социальных отношений сложной задачей для общества явилось принятие населением выбранного государством нового пути. Общество становилось все более разнородным и утрачивало ту общую идею, за которую оно боролось многие годы. Это привело к разрушению некоторых традиций, к возникновению конфликтов и проявлению свободы слова, нравов. В этих условиях вопросы толерантного сосуществования стали особенно остры. Актуальной в этой связи явилась проблема не только самосохранения культуры, но и преодоления дезинтеграционных процессов, разлагающих равновесное и здоровое функционирование общественной системы в целом.

Достижение и сохранение устойчивости социальных процессов возможно только через взаимопомощь. Поэтому именно толерантность в настоящее время все чаще рассматривается в качестве принципа интеграции человеческого общества. Терпимое отношение к позиции другого – это та ценность, которая приумножает и улучшает результаты социального сотрудничества и общечеловеческого общения. В этой связи накопление интеграционного потенциала особенно важно в настоящее время.

Необходимость формирования толерантности как потенциала к интеграции, заложенного в человеке, предопределяет решение научной проблемы определения интеграционного потенциала толерантности в современном обществе, которое лежит, в первую очередь, на региональном уровне. Через процессы, исходящие как бы «снизу», в регионах, можно увидеть, насколько толерант-



ность способна быть общечеловеческой интегрирующей ценностью новейшего времени и оказать положительное влияние на интеграционное взаимодействие.

**Степень научной разработанности проблемы.** Проблема толерантности явилась предметом исследования представителей различных научных направлений. Изучение феномена берет начало в рамках античной философской мысли и простирается до современных исследований в рамках западноевропейской и отечественной социологической и психологической мысли. Само понятие «толерантность» рассматривается опосредованно через добродетель (Аристотель), сострадание (Ж.-Ж. Руссо, А. Шопенгауэр), симпатию (А. Смит, Д. Юм), долг всеобщего человеколюбия (Г. Гегель), допущение бытия другого (Ж.-П. Сартр). Вопрос о веротерпимости и справедливости как первичных основ толерантного отношения ставили в научных трудах Дж. Локк, П. Бейль, Ф. Вольтер. В социально-психологической литературе можно отметить исследования Э. Фромма, Б. Ризрдона, И.С. Кона. В качестве политической добродетели, «цивильности», допущения инакомыслия и плюрализма взглядов толерантность рассматривается У. Кеннетом, Ю. Хабермасом, О. Хеффе.

В рамках социологии изучение феномена толерантности связывается с Г. Зиммелем, который одним из первых среди европейских социологов, обращаясь к конкретным взаимодействиям между людьми, фактически определил тактичность как действующую установку толерантности. Эта установка заключается в «ограничении индивидуальных порывов там, где этого требуют права других». Среди работ, представляющих особую важность в понимании процессов социального взаимодействия, можно назвать труды Э. Дюркгейма, Т. Парсонса, А. Шюца, Э. Гидденса.

Проблема толерантности освещена в трудах ряда современных отечественных авторов, рассматривающих толерантность в социокультурном контексте. В этой связи важен акцент таких ученых, как Г.У. Солдатова, Л.В. Скворцов, А.В. Перцев, В.П. Бабинцев, на толерантность как «социокультурный феномен», связанный с типом общественного сознания, формируемым в конкретный исторический период в рамках определенной культуры.

Различные аспекты понятия толерантности рассматривались в работах Ю.А. Шрейдера, соотносящего феномен толерантности с одним из механизмов ненасильственной борьбы и различающего понятия терпимости, трактуемого как идея соотнесения с чужим образом жизни тесно соприкасающихся страт, и толерантности, определяемой в качестве связи с чуждыми ценностями, религиозными учениями.

Современными российскими учеными затронуты важные вопросы в исследовании толерантности в межнациональном взаимодействии. Прежде всего, это работы таких авторов, как Р.Г. Абдулатипов, Ю.В. Арутюнян. Рассмотрение изучаемого феномена в качестве нормы морали в современном обществе отмечено в рамках исследований Л.М. Дробижевой, М.Б. Хомякова, В.А. Тишкова. Особенности современного социологического подхода к толерантности продемонстрированы в трудах отечественных социологов – А.Г. Здравомыслова, В.М. Соколова, Е.Ю. Рудкевич, где феномен соотнесен с нравственностью, солидарностью и особой ценностной составляющей, интегрирующей общество.

Несмотря на довольно основательную проработанность в рамках различных научных подходов, в отечественной социологии недостаточно освещены остаются вопросы, связанные с анализом факторов, способствующих возникновению толерантности и ее функционированию в рамках социальных отношений.

**Объект исследования:** толерантность как социальный феномен.

**Предмет исследования:** формирование интеграционного потенциала толерантности.

**Цель диссертационного исследования:** выявить влияние ценностных составляющих толерантности на поведенческие установки индивидов, способствующих преодолению дезинтеграционных процессов в российском обществе, а также на их основе определить состояние интеграционного потенциала и основные направления его приращения.

Достижение указанной цели возможно с помощью последовательного решения следующих задач:

1) рассмотреть теоретико-методологический генезис и историко-современную значимость толерантности, ее ценностные составляющие, а также выявить функции толерантности в контексте дезинтеграции современного российского общества;

2) на основе теоретических и методологических подходов в трудах российских и зарубежных ученых выявить ценностно-установочную сущность толерантности, ее интеграционную значимость и реализацию в поведенческих установках, а также основные индикаторы определения потенциала толерантности;

3) рассмотреть состояние толерантных установок в Волгоградском регионе;

4) определить интеграционный потенциал толерантности и пути его формирования в современных условиях на уровне региона.

В качестве теоретико-методологической базы исследования выступает структурный функционализм. Рассмотрение толерантности как интегрирующего звена прослежено в работах Т. Парсонса, А.В. Перцева, А.Г. Асмолова.

Важной для исследования границ толерантности и спектра составляющих ее возможных отношений явилась идея М. Уолцера. Значимой в контексте понимания взаимосвязи индивидуальной и общественной толерантности оказалась точка зрения В.А. Тишкова. Кроме того, актуальными для диссертационной работы стали представления М.В. Шугурова об установочных возможностях толерантности с позиций «технологического» подхода.

При определении ценностно-установочной сущности толерантности автор опирается на исследования В.А. Ядова, Г.М. Андреевой, Д.Н. Узнадзе, Ш.А. Надирашвили.

Эмпирическая база исследования включает: 1) данные, полученные в результате вторичного анализа в рамках проведенных социологических исследований: Фонда «Общественное мнение»<sup>1</sup>, Фонда «Экспертиза»<sup>2</sup>, Ана-

<sup>1</sup> Петрова А. Толерантность или нетерпимость? // Опрос Фонда «Общественное мнение», 14.10.2004, выборка – 1 500 респондентов. Режим доступа: <http://bd.fom.ru/report/map/of044003>.

<sup>2</sup> Грани интолерантности (мигрантофобии, этнофобии) // Опрос Фонда «Экспертиза», весна 2004 г., выборка – 2 533 человека. Режим доступа: <http://www.open-forum.ru/media/895.html>.

литического центра Юрия Левады (Левада-Центр)<sup>3</sup>; Федеральной целевой программы «Формирование установок толерантного сознания и профилактика экстремизма в российском обществе (2001–2005 годы)»<sup>4</sup>; 2) результаты регионального исследования «Состояние интеграционного уровня социальной толерантности в современной России», выполненного автором в рамках Центра региональных социологических исследований Волгоградского государственного университета в феврале – апреле 2007 года в 16 школах, 3 вузах и на 16 промышленных предприятиях города. Объем выборки – 400 человек. Тип выборки – многоступенчатая (1-й этап – территориальная выборка: репрезентативное отображение населения районов; 2-й этап – гнездовая выборка: предприятия, школы, вузы; 3-й этап – квотная выборка: отбор квот внутри гнезд – по полу, возрасту, должности).

В результате проведенного анализа диссертант пришел к следующим видам, которые подлежат обсуждению и защите:

1. Интегративные свойства толерантности целесообразно интерпретировать как совокупность ориентирующей (определяющей отношение индивида, группы к другому индивиду, группе, выраженное в поведении на основе ценностного восприятия), мотивирующей (характеризующей нравственное поведение, основанное на представлении об идеалах) и координирующей (интегрирующее социальное взаимодействие на основе единой ценностно-установочной системы, направленное на солидарность и гармоничное сосуществование) функций.

2. Толерантность проявляется в установках на сотрудничество и взаимопомощь. Состояние этих установок выявляется на основе следующих индикаторов: иерархии ценностных установок каждого индивида; отношения к проявлению агрессии и различного рода конфликтам; восприятия индивидом различных социальных институтов; отношения к уровню материального благополучия

<sup>3</sup> Левада Ю. «Человек советский»: четвертая волна. Рамки самоопределения // Вестник общественного мнения. 2004. № 3 (71). Май-июнь. С. 10–18.

<sup>4</sup> Формирование установок толерантного сознания и профилактика экстремизма в российском обществе (2001–2005 годы). Режим доступа: <http://www.tolz.ru>.

другого индивида, национальным и расовым различиям; гендерного и возрастного взаимодействия.

3. В ретроспективе Волгоградского региона высшую иерархическую ступень ценностных установок индивида занимают толерантные установки на взаимное уважение и понимание. Далее по иерархии следует доброта и интеллектуальное совершенствование. Толерантные установки имеют интеграционный потенциал, который в Волгоградской области заложен в отношении к старшему поколению и оценке индивида по его моральным и профессиональным качествам, а не по половому и расовому признаку. Однако в рамках межнационального взаимодействия наблюдается тенденция к увеличению агрессии. Определить интеграционный потенциал в российском обществе сегодня можно на базе процессов, происходящих в рамках региона, с помощью количественных социальных показателей толерантности к полу, возрасту, национальному и расовому признакам, материальному благосостоянию, чужому мнению и поведению.

4. В зависимости от обозначенных критериев показатель интеграционного потенциала в Волгограде колеблется от 0,50 до 0,94 по шкале с границами от 1 до 3, что указывает на невысокий интеграционный потенциал. Особенно заметна тенденция к увеличению напряженности в межнациональном взаимодействии. Приращение интеграционного потенциала возможно через различные социальные институты, важнейшими из которых на региональном уровне являются семья, государство, культура, образование. Основными путями формирования интеграционного потенциала являются финансовая поддержка культурных мероприятий, пропаганда ценностных составляющих толерантности через средства массовой информации; проведение круглых столов и факультативных занятий со школьниками и студентами, поддержка властными структурами благотворительных программ.

**Научная новизна диссертационного исследования** заключается в следующем:

1) уточнено представление о функциональной значимости толерантности как интегрирующего звена в социальном взаимодействии;



2) определены индикаторы, позволяющие выявить состояние толерантности на уровне региона;

3) получены эмпирические данные о состоянии толерантности в Волгоградском регионе;

4) выявлен с помощью расчета индексов интеграционный потенциал толерантности в регионе для учащихся школ, работников вузов и предприятий.

**Теоретическая и практическая значимость исследования** заключается в том, что представленная работа обобщает и дополняет обширный исследовательский материал, накопленный зарубежными и отечественными учеными в области изучения толерантности. Материалы диссертационного исследования могут служить основой для построения специализированных учебных курсов, таких как «Социальные системы и процессы», «Социология толерантности и толерантных отношений». Основные результаты и положения диссертации могут быть использованы при подготовке программ теоретических и прикладных исследований, направленных на изучение проблем толерантности, при разработке новой модели научной политики России. Отдельные положения диссертации могут представлять интерес в работе региональных органов власти при разработке целевых программ по формированию толерантных отношений в регионе.

**Апробация исследования.** Основные положения и выводы проведенного исследования изложены в пяти работах общим объемом 1,1 п.л. и апробированы в выступлениях на различных семинарах и конференциях: региональном практическом семинаре «О формах и направлениях работы по профилактике этнического экстремизма» (г. Ростов-на-Дону, 16 ноября 2005 г.); на региональном практическом семинаре «Актуальные проблемы толерантности, социального доверия и ксенофобии в Южнороссийском регионе» (г. Ростов-на-Дону, 17 ноября 2005 г.); на Всероссийской научной конференции «Российские регионы в условиях трансформации современного общества» (Волгоград, 14–15 сентября 2006 г.); Всероссийской научной конференции «Современное общество: актуальные проблемы и тенденции развития» (Волгоград, 16 мая 2007

г.); на III Всероссийской научной конференции «Сорокинские чтения: Социальные процессы в современной России: традиции и инновации» (г. Москва, 4–5 декабря 2007 г.).

Диссертация обсуждена и рекомендована к защите кафедрой социологии Волгоградского государственного университета.

**Структура работы** подчинена логике решения основной цели и задач данного исследования и состоит из введения, двух глав, содержащих четыре параграфа, заключения, библиографического списка литературы и приложений.

## **II. ОСНОВНОЕ СОДЕРЖАНИЕ РАБОТЫ**

Во введении обосновывается актуальность темы диссертационного исследования, выявляется степень разработанности, определяются объект и предмет исследования, формулируются его цель и задачи, указывается научная новизна исследования, характеризуется теоретико-методологическая и эмпирическая основа работы, излагаются основные положения, выносимые на защиту, освещается научно-теоретическая и практическая значимость проведенного исследования, определяется структура работы.

**Первая глава «Теоретико-методологический анализ феномена толерантности»** посвящена изучению теоретических основ феномена толерантности различными науками и в рамках различных концепций, а также выявлению ее ценностных составляющих, определяющих поведенческие установки в социальном взаимодействии. Кроме того, в рамках главы раскрывается и дополняется понимание функциональной значимости изучаемого феномена в современном обществе, рассматриваются основные особенности реализации толерантности в поведенческих установках индивида и выделяются индикаторы определения интеграционного потенциала.

В первом параграфе первой главы, «Теоретические аспекты рассмотрения феномена толерантности и ее ценностных составляющих», на основе анализа различных научных подходов автором артикулируется особенность со-

циологического видения проблемы. Автор показывает, что термин «толерантность» возник задолго до настоящего времени. В философской ретроспективе термин трактуется с позиций ценностной сущности: от соотнесения толерантности с добродетелью, любовью к ближнему (Аристотель), веротерпимостью и моралью (Дж. Локк, Ф. Вольтер, Г. Гегель, А. Шопенгауэр) до всеобщего человеческого долга и сострадания (И. Кант, Ж.-Ж. Руссо). Несмотря на множество философских трактовок диссертант рассматривает и психологическое обоснование сущности толерантности. К ценностной характеристике добавляется мотивационная составляющая (Е.С. Кузьмин, В.Е. Семенов, А. Ребер), делается акцент на эмоциональном восприятии (Г.Л. Бардиер). Опираясь на важность психологической характеристики феномена, определяющей становится точка зрения А.Г. Асмолова, поскольку в его трудах обобщено значение толерантности. Феномен здесь рассматривается как устойчивость, терпимость и допустимое отклонение.

Основные трактовки толерантности с позиций философской, социально-психологической, социокультурной мысли позволили автору подойти к ценностно-функциональной значимости толерантности. В этой связи базовым для данного диссертационного исследования стал социологический подход к проблеме, нашедший отражение в работах Г. Зиммеля, А. Шюца, Т. Парсонса, Э. Гидденса. С позиций социологических концепций толерантность определяется как тактичность (Г. Зиммель), различие между допустимым и недопустимым (Т. Парсонс), как основание социальной реальности (А. Шюц), моральный принцип поведения (А.Г. Здравомыслов). В этой связи толерантность рассматривается учеными как норма поведения, «лакмус» общественных явлений, механизм воспроизводства ценностей, солидаризирующее начало, моральный принцип, социокультурная идея.

Опираясь на социологические подходы и их значимость, диссертант характеризует толерантность, во-первых, как позицию, отношение индивида, группы к другому индивиду, группе, выраженную в поведении на основе ценностного восприятия; во-вторых, как определенную характеристику нравственного пове-

дения, основанного на представлении об идеалах; в-третьих, как интегрирующее социальное взаимодействие на основе единой ценностно-установочной системы, направленное на солидарность и гармоничное сосуществование. Этот вариант позволяет определить изучаемый феномен в разрезе его ценностно-функциональной значимости в обществе.

В ходе изучения толерантности автор избирает метод структурного функционализма (А. Рэдклифф-Браун, Т. Парсонс) в качестве определяющего, поскольку данный подход включает в себя не только анализ индивидуального поведения самого по себе, но и той структуры, в которую включен индивид. При этом функциональную значимость толерантности диссертант связывает с ценностью этого феномена в современном общественном взаимодействии. Автор уточняет и структурирует основные функциональные параметры толерантности в соответствии с институциональным, групповым и личностным признаками. Данные критерии позволяют обозначить три базовых функции толерантности: 1) ориентирующую, 2) мотивирующую и 3) координирующую.

На основе изучения теоретических работ современных авторов социологического и социокультурного направления (А.Г. Здравомыслов, В.М. Соколов, А.В. Перцев, Т.Н. Шихардина) диссертант дополняет трактовку толерантности, определяя ее как универсальную ценность, лежащую в основе функционирования современного общества. В систему толерантных отношений с точки зрения функциональной значимости включаются такие ценности, как согласие и ненасильственное разрешение конфликтов; ценность человеческой жизни и отсутствия физических страданий; сострадание, сопереживание, сочувствие, солидарность; доброта, взаимное уважение и взаимное понимание; ценность следования нормам права. Однако обозначенные ценности соотносятся с конкретными функциями. Показательно, что толерантность, выполняя ориентирующую функцию (определяющую отношение индивида, группы к другому индивиду, группе, выраженную на основе ценностного восприятия), включает в себя такие ценности, как сострадание, сопереживание, сочувствие, солидарность; доброта, взаимное уважение и взаимное понимание; ценность человеческой жизни и от-

сутствия физических страданий. Выделяя мотивирующую функцию (характеризующую нравственное поведение), диссертант производит ее соотнесение с ценностями согласия и ненасильственного разрешения конфликтов; следования нормам права. Выполняя координирующую функцию, толерантность включает в себя все перечисленные выше ценностные составляющие, поскольку в данном случае акцентируется интегрирующее воздействие.

**Во втором параграфе первой главы, «Реализации толерантности как интегрирующей ценности в поведенческих установках»,** соискатель описывает процессы реализации толерантности в личном поведении и делает акцент на том, что в поведенческих установках толерантность реализуется как интегрирующая ценность.

Затрагивая аспекты теоретического изучения установки (Ш.А. Надирашвили, А.Г. Асмолов, Д.Н. Узнадзе, С.К. Бондырева, Д.В. Колесов, В.А. Ядов, Г.М. Андреева), диссертант рассматривает процесс фиксации установочных компонентов и формирования архетипов на уровне коллективного бессознательного (К. Юнг, П. Бурдьё). Автор приходит к выводу, что толерантность, являясь солидаризирующим началом, может проявляться на уровне коллективного бессознательного в той форме, в какой она заложена в архетипах. Кроме того, ценностно-функциональная значимость толерантности на уровне архетипов может преобразовываться в позицию каждой отдельной личности, закрепленную в поведенческих установках. Именно поведенческая установка играет определяющую роль в формировании интеграционного потенциала толерантности, так как это шаблон поведения, который может проявляться в толерантном действии.

В контексте рассмотрения процесса реализации ценности в установочном поведении автор акцентирует внимание на наличии в рамках толерантности установок на сотрудничество и взаимопомощь. Эти установки реализуются по формуле: связь – оценка – отношение/установка – действие. Являясь неотъемлемой частью интегрирующей основы толерантности, данные установки замещаются определенным образом как диспозиции. Формируясь в индивидуальной

психике, они фиксируются в оценках тех или иных явлений действительности с опорой на интеграцию. Диссертантом отмечается, что толерантные установки способны передаваться от поколения к поколению осознанно для сохранения того мироустройства, которое является идеальным с точки зрения моральных представлений.

Артикулируя подход В.А. Ядова к установке, диссертант замечает, что толерантность, заключающая в себе в качестве диспозиций сотрудничество и взаимопомощь, способна через коллективное бессознательное проецировать интегративность на поведение индивида и, как следствие, на функционирование общества.

Опираясь на исследования Д. Майерса, Д.Н. Узнадзе, Г.М. Андреевой, И.В. Василенко, автор вносит дополнение в понятие толерантности. Под толерантностью понимается реализуемая готовность к осознанным личностным действиям, направленным на достижение гуманистических отношений между людьми и группами людей, имеющими различное мировоззрение, разные ценностные ориентации, стереотипы поведения. Социальные установки на взаимопомощь, типизируясь и становясь устойчивыми в коллективном бессознательном, дают основу для объединения.

Рассматривая сложившуюся в современной действительности ситуацию, автор опирается на данные, полученные в ходе анализа вторичных эмпирических исследований (В.М. Соколов, Ю.А. Левада, Н.П. Медведев). В условиях современного российского общества ценностные установки имеют тенденцию к трансформации. Так, по мнению вышеперечисленных ученых, в доперестроечный период на одном уровне с общечеловеческими ценностями стояли «совесть», «нравственность», «взаимопомощь», «образованность», «коллектив», то есть те ценности, которые были присущи народам, населяющим республики Советского Союза. В постперестроечный период началось коренное изменение периферийных и даже базовых ценностей. Создавались условия для повышения агрессивности, раздражительности, внушаемости людей, что способствовало усилению тенденций манипулирования массовым сознанием. В этой связи дис-

сертант отмечает, что функциональная значимость толерантности определяется в тесной связи с интегрирующей основой общественного поведения.

С целью изучения интеграционного потенциала автор определяет базовые индикаторы. При этом важно отметить, что потенциал понимается диссертантом как состояние скрытых возможностей/ресурсов, определяющих тенденции общественного взаимодействия. В контексте толерантности интеграционный потенциал трактуется как совокупность свойств, способствующих преодолению дезинтеграции. Наличие толерантных свойств в определенном состоянии предоставляет возможность судить о том потенциале, который способен поддерживать в обществе взаимодействие, основанное на солидарности. По мнению автора, к индикаторам, позволяющим измерить интеграционный потенциал, принадлежат: отношение к проявлению различного рода агрессии в обществе; иерархия ценностных установок каждого индивида и иерархия ценностных установок регионального сознания; восприятие субъектов власти и различных социальных институтов; отношение к уровню материального достатка «другого» в обществе; восприятие локальных и глобальных конфликтов различного рода; отношение к иной национальной и расовой принадлежности; гендерное и возрастное взаимодействие.

Во второй главе «Региональное интеграционное взаимодействие в толерантном измерении» описывается состояние толерантных установок в рамках Волгоградского региона, теоретически обосновывается и эмпирически доказывается наличие определенного потенциала к интеграции в рамках толерантного взаимодействия в региональном аспекте. На основе эмпирических данных автором предлагаются пути повышения интеграционного уровня в современном российском обществе в соотношении с ценностными составляющими толерантности.

Первый параграф второй главы, «Состояние толерантных установок в Волгоградском регионе», посвящен изучению установочных компонентов толерантности в региональном сознании в настоящее время. В данном параграфе автор с помощью шкалы Богардуса, определенной в качестве методики, изу-

чает психологическую готовность к сближению или же, наоборот, к отторжению людей с другими характеристиками, независимо от их личностных качеств и особенностей. Ответы респондентов на вопросы о том, готовы ли они допустить то или иное поведение, суждение относительно другого индивида или социального явления в различных ситуациях, позволяют определить социальную дистанцию, а также общее состояние терпимости на том или ином уровне. Кроме того, диссертант использует конкретную методику для рассмотрения позиций работающих и учащихся в школах, вузах и на предприятиях.

Состояние толерантных установок определялось автором с помощью разделенных на блоки вопросов (см. табл. 1).

*Таблица 1*

**Тематические блоки вопросов, определяющих состояние толерантности в Волгоградском регионе**

Индикатор	Характеристика тематического блока вопросов
Отношение к проявлению различного рода агрессии	Определение основных чувств субъекта по отношению к проявлению нетерпимости; восприятие локальных конфликтов и разного рода напряженности в обществе
Иерархия ценностных установок регионального сознания	Определение значимых ценностей на уровне региона, распределенных в иерархическом порядке от основной к малозначимой
Восприятие индивидом социальных институтов, влияющих на формирование толерантности	Определение позиции граждан по отношению к тому или иному институту в соотношении с толерантностью
Отношение к уровню материального достатка другого	Выявление состояния терпимости к людям с различным уровнем материального достатка
Отношение к другой национальности и расе	Восприятие различных национальностей в регионе
Гендерное и возрастное взаимодействие	Отношение к полу и возрасту другой личности

*Источник:* составлено автором

На основании данных, полученных в ходе эмпирического исследования, автор делает вывод о том, что толерантность на уровне Волгоградского региона понимается как взаимное уважение, понимание и терпимое отношение к друго-



му. По мнению жителей Волгограда, это та ценностная установка, которая может людям жить в мире и согласии.

Тенденция, которую прослеживают большинство респондентов в отношении к любому другому, – рост общего показателя нетерпимости в России при В.В. Путине (29,75 %) по сравнению с советским временем (20,25 %) и периодом президентства Б.Н. Ельцина (21,5 %). Основная причина сложившегося мнения – массированная пропаганда агрессии (36 %), низкий уровень жизни (35 %).

Среди социальных институтов, способствующих развитию толерантного отношения как в регионе, так и в стране, по мнению граждан Волгограда, выделяются государство (16,5 %), образование (16,5 %), и культура (16,25 %). Однако основную роль играет семья, что подтверждают 24,5 % респондентов.

Кроме того, анализируя полученные в ходе исследования данные, автор прослеживает тенденцию к дистанцированному отношению личности к людям с другим (в соотношении с респондентом) материальным достатком. При материальном неблагополучии личности около половины респондентов высказывали индифферентное отношение (47,5 %), тогда как при материальном достатке – некоторую заинтересованность (23,5 %). Так или иначе общий потенциал к интеграции существует.

Далее диссертант рассматривает состояние межнациональных отношений в регионе. Многие считают лозунг «Россия для русских» справедливым и верным (58 %) и отмечают, что все же есть нации и народы, к которым трудно относиться хорошо (58 %). Географическая близость Волгограда к региону Северного Кавказа воспринимается с настороженностью (61 %). Брак и дружбу большинство опрошенных (русские) определяют для себя возможными только с представителями русской национальности или европейцами (на втором месте по значимости).

Абсолютное большинство респондентов придерживается той точки зрения, что человека нужно оценивать по его моральным и профессиональным качествам, а не по половому и национальному признаку. И это свидетельствует о наличии толерантного восприятия другого. Отношение к старшему поколению,

по мнению жителей Волгограда, – одна из важнейших ценностей, которой нужно учить молодежь (более 80 %), ведь молодые относятся менее терпимо к своим родителям, нежели родители к своим детям.

Во втором параграфе второй главы, «Интеграционный потенциал толерантности в регионе и основные пути его формирования в современных условиях», диссертант определяет основные критерии, в рамках которых выявляется интеграционный потенциал. В частности, выделяются такие индикаторы, как толерантность к полу, возрасту, национальному и расовому признакам, материальному благосостоянию, чужому мнению и поведению.

Описывая в диссертационном исследовании индикаторы социальной терпимости и нетерпимости, автор отмечает, что показатель интеграционного потенциала в Волгоградском регионе колеблется от 0,50 до 0,94 и довольно низок. По разным критериям этот показатель имеет различные значения. Например, показатели толерантности к полу и толерантности к возрасту достигают 0,92 и 0,94 соответственно и практически одинаковы. Особо выделяется по уровню показатель отношения к различным национальностям. Он самый низкий и имеет тенденцию к понижению. Однако тенденция к росту интеграционного потенциала в целом выше, чем тенденция к дезинтеграции. Диссертант замечает, что необходимо постоянно поддерживать и повышать интеграционный потенциал в регионе.

По данным проведенного при непосредственном участии автора эмпирического исследования, сформировать толерантность сегодня в большей мере способны семья и образование (школы и вузы). Такую точку зрения разделяет более половины населения Волгограда. Потому важно обратить внимание на воспитание внутрисемейных ценностей.

Следует отметить, что различные критерии соотносятся с конкретными ценностными составляющими, входящими в понимание толерантности. Воздействие на эти ценности повышает или снижает интеграционный потенциал. В этой связи для каждого критерия автором были определены свои ценностные составляющие. Основанием для включения таких ценностей, как сострадание,

сопереживание, сочувствие, доброта, взаимное уважение и понимание, в критерий толерантности к материальному благосостоянию явилось распределение ответов респондентов на базовые вопросы.

Так, 35,5 % респондентов высказались, что индифферентно относятся к людям с низким материальным достатком, высокий же материальный достаток интересует большинство опрошенных, поэтому перечисленные ценности отходят на второстепенный план и их показатели низкие. Критерий толерантности к чужому мнению и поведению определил выбор таких ценностей, как солидарность, взаимное понимание; ценность следования нормам права. Именно пропаганда этих ценностей способствует увеличению интеграционного потенциала в рамках данного критерия. Наличие мнения о том, что на грубость можно отвечать грубостью (21,5 %) и крайняя степень агрессивного поведения в том случае все же приемлема и снижает возможности интеграции. Особое внимание необходимо уделить критерию толерантности к национальному и расовому признаку. Показатель интеграции в данном случае самый низкий. Соотнесение национальности с преступными фактами, проявление осторожности к лицам иной нации, поддержка лозунга «Россия для русских» наводят на размышления о том, что такие ценности, как доброта, солидарность, взаимное уважение; ценность человеческой жизни, согласия и ненасильственного разрешения конфликтов, являются неэффективными в рамках этого критерия. Потому основной акцент, который необходимо сделать при повышении интеграционного потенциала, это акцент на межнациональные отношения.

С целью улучшения взаимодействия диссертант предлагает ряд мер для среднего и крупного бизнеса, региональных средств массовой информации, образовательных учреждений и институтов культуры. Эти меры напрямую касаются финансовой поддержки, закрепления правовых норм, увеличения активности в рамках проведения культурных массовых мероприятий, а также уровня качества образования. На основе полученных результатов исследования можно выделить основные пути повышения интеграционного потенциала в современном региональном обществе (см. табл. 2).

### Основные пути повышения интеграционного потенциала в Волгоградском регионе

Критерии (толерантность объек- тная и толерантность ценностная)	Индекс социаль- ной терпимости в Волгоградском регионе	Меры по повышению интеграционного потенциала
Толерантность к полу	0,94	Пропаганда толерантных ценностей через СМИ; проведение круглых столов со школьниками и студентами
Толерантность к возрасту	0,92	Пропаганда толерантных ценностей через СМИ; проведение круглых столов со школьниками и студентами
Толерантность к материальному благосостоянию	0,55	Повышение уровня жизни населения (правительственные и экономические меры)
Толерантность к чужому мнению и поведению	0,63	Финансовая поддержка культурных мероприятий (выставки книжных изданий, художественных произведений); организация досуга молодежи в культурном русле; программы поощрения вежливого отношения друг к другу
Толерантность к национальному и расовому признакам	0,50	Благотворительные программы в образовании для детей (изучение иностранных языков и разных культурных традиций); обращение СМИ к темам толерантного взаимодействия людей различных национальностей; стирание стереотипов с негативной коннотацией путем введения новых ассоциаций (показательное объединение наций в искусстве или спорте)

*Источник:* составлено автором

Как видно из таблицы 2, показатели интеграционного потенциала в рамках критериев толерантности к полу и возрасту выше, чем показатели толерантности к материальному благосостоянию, чужому мнению и поведению, а также к расовому и национальному признаку. В этой связи не вызывает сомнения необходимость повышения уровня интеграции в современном обществе.

В заключении диссертации сформулированы основные выводы исследовательской работы, намечены основные направления дальнейшей разработки темы.

**Основные положения диссертации отражены в следующих публикациях:**

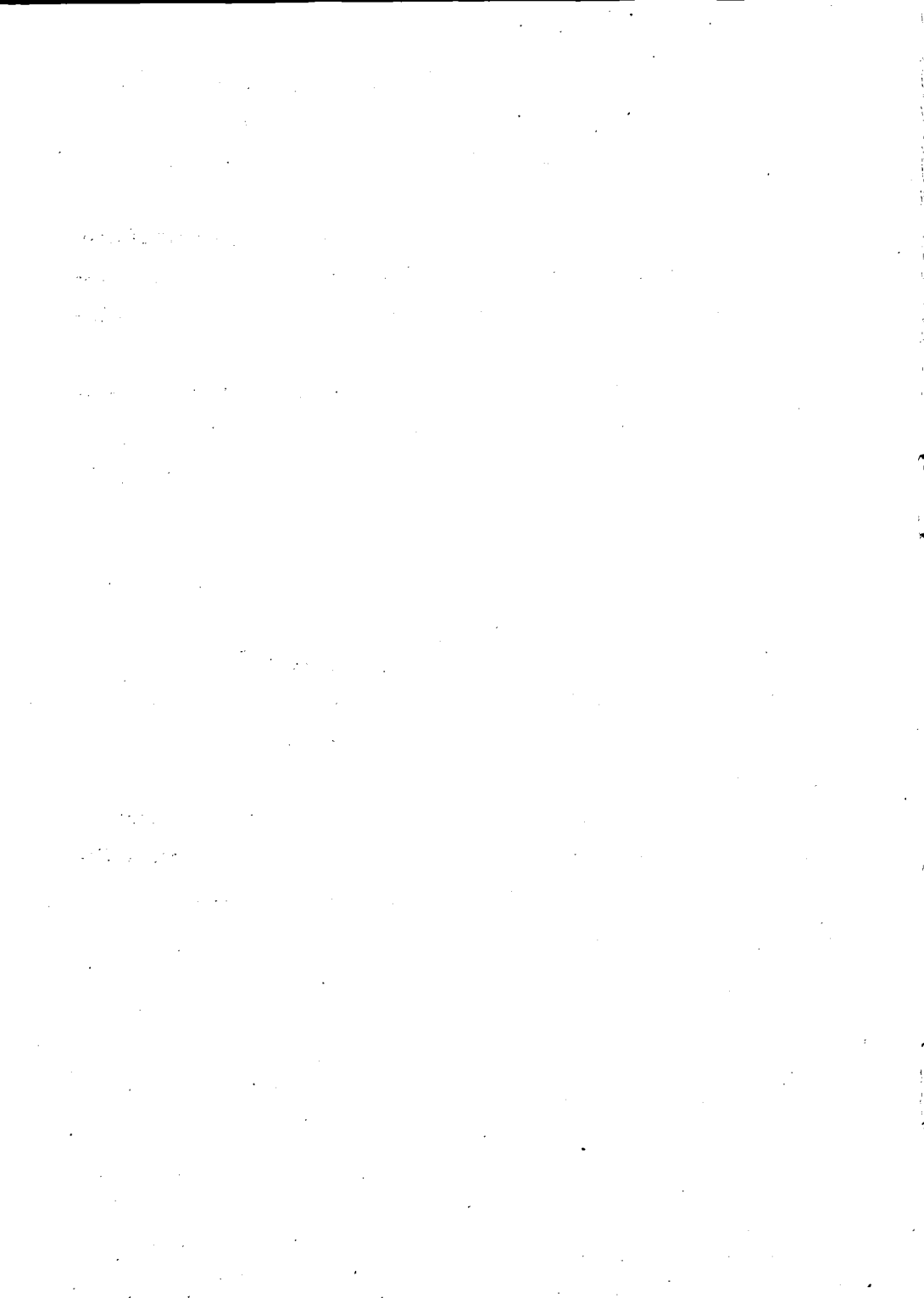
1. Свинцова, О. А. Функциональная значимость толерантности в условиях трансформирующегося общества / О.А. Свинцова, И. В. Василенко // Вестн. ВолГУ. – Сер. 7. – Вып. 6. – 2007. – С. 93–96. – 0,4 п. л.

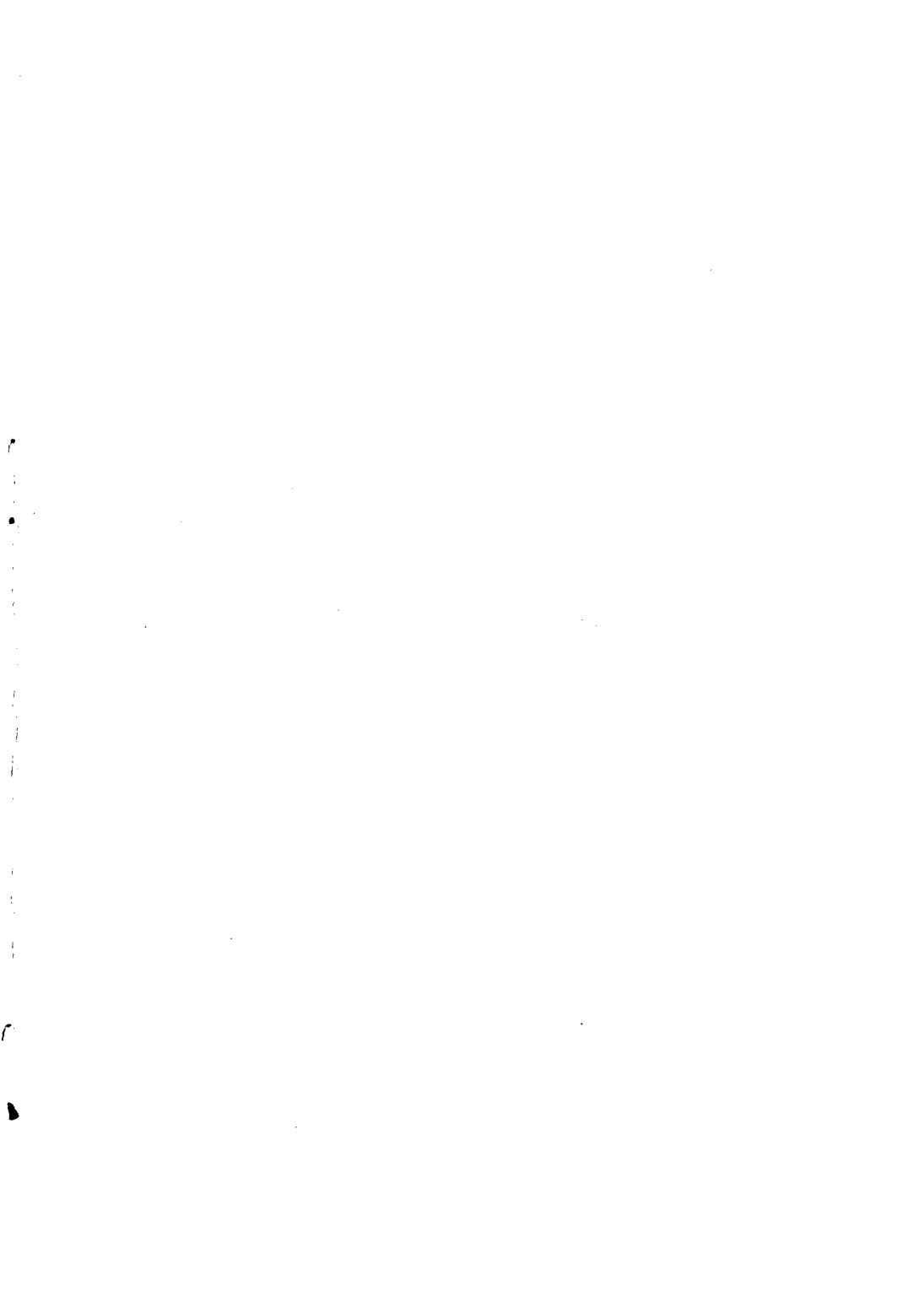
2. Свинцова, О. А. Социологический подход к пониманию толерантности в науке и повседневной жизни / О. А. Свинцова // Вестн. Калмыцкого института социально-экономических и правовых исследований. – 2006. – № 1. – С. 148–152. – 0,3 п. л.

3. Свинцова, О. А. СМИ как один из основных источников формирования толерантности в современном российском обществе / О. А. Свинцова // Российские регионы в условиях трансформации современного общества : материалы Всерос. науч. конф., г. Волгоград, 28–31 мая 2007 г. – В 4 т. Т. 4. – Волгоград, 2007. – С. 443–448. – 0,2 п. л.

4. Свинцова, О. А. Толерантность – не обходимое условие интеграции российского общества / О. А. Свинцова // Ученые записки (выпуск восьмой) : сб. ст. : материалы конф. профессорско-преподавательского состава, проходившей 16 мая 2007 г. в Волгоградском институте экономики, социологии и права. – Волгоград, 2007. – С. 119–123. – 0,1 п. л.

5. Свинцова, О. А. Толерантность как основа интеграции современного общества: результаты эмпирического исследования в рамках г. Волгограда / О. А. Свинцова // Тез. докл. III Всерос. науч. конф. «Сорокинские чтения: Социальные процессы в современной России: традиции и инновации». – Т. 1. – М., 2007. – С. 114–117. – 0,1 п. л.





Свинцова Ольга Александровна

2008A  
12442

08-12442

ИНТЕГРАЦИОННЫЙ ПОТЕНЦИАЛ ТОЛЕРАНТНОСТИ  
В РОССИЙСКОМ ОБЩЕСТВЕ  
(РЕГИОНАЛЬНЫЙ АСПЕКТ)

АВТОРЕФЕРАТ

Диссертации на соискание ученой степени  
кандидата социологических наук

Подписано в печать 01. 10 2008. Формат 60×84/16.  
Бумага офсетная. Гарнитура Таймс. Усл. печ.л. 1,2.  
Тираж 120 экз. Заказ 196.

Издательство Волгоградского государственного университета.  
400062, г. Волгоград, просп. Университетский, 100