

МОСКОВСКАЯ ГОСУДАРСТВЕННАЯ АКАДЕМИЯ

ПРИБОРОСТРОЕНИЯ И ИНФОРМАТИКИ

Кафедра социологии и культуры

На правах рукописи

Медведев

Константин Борисович

**СОЦИАЛЬНО-РЕГУЛЯТИВНЫЕ МЕХАНИЗМЫ
ГОСУДАРСТВЕННОГО УПРАВЛЕНИЯ ФЕРМЕРСТВОМ
КАК ВИДОМ МАЛОГО ПРЕДПРИНИМАТЕЛЬСТВА**

Специальность 22.00.08 – социология управления

Автореферат

диссертации на соискание ученой степени

кандидата социологических наук

МОСКВА – 2001

Работа выполнена на кафедре социологии и культуры
Московской государственной академии приборостроения и информатики

Научный руководитель: доктор социологических наук, профессор
Казакова Ноила Дохиевна

Официальные оппоненты: доктор социологических наук, профессор
Анисиимов Сергей Алексеевич

кандидат социологических наук, доцент
Матвеев Борис Валентинович

Ведущая организация: Московский государственный университет им
М В Ломоносова

Защита состоится 27 декабря 2001 г в 14 часов на заседании Диссертационного совета по социологическим наукам К 212.119.02 при Московской государственной академии приборостроения и информатики по адресу:
г Москва, ул. Стромынка, д. 20, к. 429

С диссертацией можно ознакомиться в библиотеке Московской государственной академии приборостроения и информатики

Автореферат разослан *26 декабря* 2001 года

Ученый секретарь
Диссертационного совета
кандидат социологических наук,
доцент



А А Громова

2001-A
16208

1. ОБЩАЯ ХАРАКТЕРИСТИКА РАБОТЫ.

Актуальность темы исследования Одним из наиболее существенных результатов общественных трансформаций 90-х и XX века в России стало изменение принципов и структуры управленческих отношений. В результате социально-экономических преобразований появились новые структурные элементы общества, которые необходимо рассматривать в качестве особых объектов управления. При этом надо учитывать, что часть из них явилась следствием модернизации ранее существовавших социально-организационных объектов, другие возникли на основе введения новых принципов рыночных отношений. С позиции социальной значимости для общества можно выделить следующие результаты:

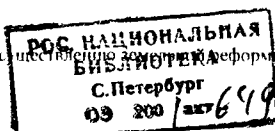
1. формируется особый социальный слой населения, интересы и ценности которого требуют новых институциональных форм, прежде всего управленческих механизмов социально-регулятивной направленности;

2. предпринимательская активность стала достаточно массовой формой социальной активности населения и реализуется в различных видах деятельности;

3. возникли новые виды социальных взаимодействий, основа которых — взаимоотношения частных собственников с государством, общественными институтами и между собой, что непосредственно оказывает влияние на изменения всей системы общественных отношений, в том числе управленческого характера.

Но предпринимательство как необходимый компонент рыночных преобразований не во всех сферах общества получило достаточное развитие, особенно в своих малых формах. В сфере сельскохозяйственного товаропроизводства в начале структурных преобразований предполагалось создать условия для функционирования одной основной или нескольких форм хозяйственных организаций, основанных на частном землевладении и землепользовании, доминирование которых в России было бы полным.¹ Но реально возникло множество

¹ Указ Президента РФ от 27.12.91 г. "О неотложных мерах по осуществлению земельной реформы в РСФСР"



форм, отразивших все многообразие социальных явлений переходного периода и региональных особенностей субъектов Российской Федерации — от сохранения государственных организационных типов, до коллективно-долевых и частных фермерских.

Фермерство в первые годы своего развития привлекало до 12% экономически активного сельского населения¹, но по данным официальной статистики к началу 2000 г. число зарегистрированных фермерских хозяйств составило 261,1 тыс., что с учетом их малой производственной формы соответствует примерно 3,5-4,0% занятых в них экономически активных сельских жителей (около 1 млн чел. или 0,7% всего населения России)². Для сравнения в России экономически активное сельское население составляет 16,5% от всего населения, а в развитых странах Западной Европы этот показатель не превышает 4 – 7% (фермеры). Но при этом в России фермеры, социальная основа малого предпринимательства на селе, производят только 3% продовольственной продукции³ от всего ее объема, в то время как западные их коллеги создают от ½ до 100%, в зависимости от сложившихся социальных и хозяйственных доминант. И, как показывает опыт развития фермерства за рубежом, его потенциал полностью раскрывается только при наличии адекватной современным социальным реалиям системы государственного регулирования.

Это определяет актуальность проблемы исследования, которая основана на противоречии социально-управленческого характера, высокой степени общественной потребности в развитии современных эффективных форм сельскохозяйственного производства и недостаточностью управленческих средств и механизмов реализации этой потребности. В данном случае рассматривается вопрос развития фермерства в России как формы малого предпринимательства и создания необходимых социально-регулятивных механизмов в системе государственного управления этими процессами.

¹ Вестник СПбГУ. Сер. 6, 1996. вып. 9 (№ 20).

² Российский статистический ежегодник. Стат. сб. Госкомстат России. — Москва, 2000. Аргументы и факты. № 18, 2001 г. С. 5.

Степень научной разработанности проблемы Проблема диссертационного исследования определила необходимость использования комплекса теоретико-методологических подходов в таких областях, как социальное управление, предпринимательство и предпринимательская деятельность, социология объектов управления, социология села

Различные концепции в области проблем социального управления, положившие основу современных методологических подходов, были отражены в трудах М Вебера, ¹ Дюркгейма, К Маркса, А А Богданова и др.¹ Среди советских ученых изучению управленческой проблематики посвятили свои работы В Г Афанасьев, А К Гастев, Д Н Гвишиани, Б М Келров, П И Керженцев, Г И Петров, А И Пригожин, С Г Струмилин и др.² Современная управленческая проблематика в условиях переходного периода отражена в трудах К И Варламова, В И Жукова, А И Кравченко, Ю А Левада, В Рукавишников и др.³

Значительный вклад в развитие современных методологических основ предпринимательства внесли В Зомбарт, Ф. Хайек, Й Шумпетер.⁴ В России изучение вопросов предпринимательства как социального явления и его различных форм проводилось в XIX веке и начале XX столетия.⁵ Российские реформаторы начала XX века С Ю. Витте, П. А. Столыпин, развивая идеи российской государственности, отмечали необходимость гуманизации управленческих отношений в пределах существующих правовых норм.⁶

¹ Вебер М. Избранные произведения // Пер с нем. М. 1990. Дюркгейм Э. Метод социологии. М. Наука. 1991. Маркс К. Избранные произведения в 3-х томах. М. Политиздат, 1980. Богданов А. А. Тектология (Всеобщая организационная наука). В 2-х кн. М., 1989.

² Афанасьев В. Г. Научное управление обществом. М., 1967. Гастев А. К. Грудные установки. М., 1973. Гвишиани Д. Н. Организация и управление. М., 1972. Келров Б. М. Взаимодействие наук. М., 1984. Керженцев П. И. Принципы организации. М., 1968. Петров Г. И. Основы советского социального управления. Л., 1973. Пригожин А. И. Социология организаций. М., 1980. Струмилин С. Г. Проблемы экономики труда. М., 1957.

³ Варламов В. И. Теория социального управления в условия общественного кризиса // Проблемы теории и практики управления. 1993, № 6. Жуков В. И. Россия: состояние, перспективы, противоречия развития. М. Союз, 1995. Левада Ю. А. Факторы и ресурсы общественного мнения в условиях "постмобилизационного" общества // Экономические и социальные перемены: мониторинг общественного мнения. 1994, № 5. Рукавишников В. и др. Политические культуры и социальные изменения. Международные сравнения. М. Совпадения. 1998.

⁴ См. Зомбарт В. Буржуа. М., 1924. Шумпетер Й. Теория экономического развития. М., 1982.

⁵ См. Ключевский В. О. Русской истории. М., 1993. Тузан-Баратовский М. И. Социальные основы кооперации. - 3-е доп. изд. - М. 1922.

⁶ Витте С. Ю. По поводу непреложности законов общественной жизни. СПб. 1917. Столыпин П. А. Нам нужна великая Россия. М., 1991.

В советской науке вопросы, имеющие отношение к сфере предпринимательства позитивно рассматривались в связи с социальной активностью и социалистической предприимчивостью. В 90-е годы появились новые работы, посвященные анализу сущности, функций и различных форм проявления предпринимательства¹. В последнее время активизировались исследования по вопросам государственной поддержки малого предпринимательства и взаимодействия предпринимателей и представителей органов власти².

Развитие новых форм социально-производственных отношений активизировало и исследования проблем российского села, в том числе фермерства как одной из наиболее эффективных организационных форм рыночного типа, однако они носят в основном социально-экономический характер и лишь частично содержат управленческо-социологический анализ³. В зарубежных странах с развитыми типами аграрных предпринимательских отношений и соответствующими организационными формами в большей степени актуальны вопросы эффективного управленческого воздействия на них государственных и общественных институтов, основанного на использовании социально-регулятивных механизмов⁴.

¹ См. Корягин Д.Ю., Кочетков А.В. Современное предпринимательство. М.: 1997. Поденок А.Г. Предпринимательство и развитие предприятия. М.: 1995. Рыбков В. Российское предпринимательство: социально-философский аспект. М.: 1994. Савченко В.Г. Современное предпринимательство. М.: 1997 и др. Бусыгин А.В. Предпринимательство. М.: 1992. Омаров А.М. Предприимчивость и хозяйственный риск. М.: 1991. Основы предпринимательства. Экономика и организация рыночного хозяйства. М.: 1993. Ползиков С.Д. Пути развития современного предпринимательства. М.: 1993. Экономика и бизнес (Теория и практика предпринимательства). М.: 1993 и др. Бахштановский В.И., Соломонов Ю.В. Честная игра: нравственная философия и этика предпринимательства. Томск: 1992, ч.1, Левинян М.И. Социально организующая роль предпринимательства. М.: 1994. Малый бизнес и региональное развитие в индустриальных странах. Сб. обзоров/ РАН ИНИОН. Отв. ред. Ажаева В.С. - М.: ИНИОН РАН. 1998. Российское предпринимательство: социальный портрет. Выпуск VII. М.: 1994. Халипов В.Ф., Лисенко И.В. Социология предпринимательства. М.: 1996. Шарошенков Ы.М. Социологические аспекты предпринимательства. М.: 1997 и др.

² См. Злобин Ы.К., Зацепин Ю.М. Инвестиционная поддержка малого предпринимательства. М.: 1998. Рухов А.В. Социально-экономические факторы государственной и общественной поддержки малого предпринимательства. М.: 1997. Шамалов Ф.И., Неплюшкин В.С. Государственная поддержка предпринимательства в России. Учебное пособие. М.: Экономика, 1997 и др.

³ Влзухурский Д.И. Предпринимательство на селе. М.: Информационно-внепренческий центр "Маркетинг". 1997. Казулина З.И. Парадо́ксы аграрной реформы в России: Социологический анализ трансформационных процессов. Новосибирск: ИЭиОПП СО РАН. 2000. Рывкина Р.В. и др. Управленческие кадры АПК: ориентация и новые задачи: готовность к перестройке. Новосибирск: ИЭиОПП СО РАН. 1987. Методология исследования и исследования сельского хозяйства России и США. Ред. В.В. Пашурковичи. Д.С.О.Фин. Москва: Союзитбэ. 1996. Крестьянство: История, Современность. Ежегодник. 1996. Под ред. В. Дашков и Г. Штеина. М.: Аспект Пресс. 1996.

⁴ Janki Linnme and the agricultural crisis in Denmark. Torben Bagge, Esbjerg University of South Jutland. 1985.

Для современных российских условий представляется актуальным и необходимым как непосредственное изучение зарубежного опыта и применимости его в отечественной практике, так и поиск собственных управленческих решений, а также обобщение и анализ результатов управленческих инноваций последнего периода

Объект исследования – фермерство как адекватная рыночным отношениям социально-организационная форма малого предпринимательства в аграрной сфере общества

Предмет исследования – современные социально-регулятивные механизмы государственного управленческого воздействия на фермерство, применимые в российских условиях

Цель исследования состоит в анализе состояния и перспектив совершенствования на основе современных отечественных и зарубежных достижений форм и методов управления фермерством в России

Цель определила следующие **задачи исследования**

— провести теоретико-методологический анализ современного фермерства как вида предпринимательской деятельности и объекта социального управления;

— выделить основные социальные факторы слабой эффективности сформировавшейся в 90-е годы системы управления АПК;

рассмотреть зарубежный опыт по развитию современных форм социального регулирования в АПК;

— представить и обосновать основные социально-управленческие цели и задачи консультационной службы АПК в организационной, информационной и образовательных сферах;

— предложить конкретные рекомендации по совершенствованию форм и методов в области государственного управления на основе применения социально-регулятивных механизмов на уровне АПК субъекта Федерации

Основные положения, выносимые на защиту

1. Особое положение фермерства в структуре АПК выводит его в самостоятельный объект управленческих отношений, что предполагает развитие специфических форм и методов государственного управления, основанных на применении социально-регулятивных механизмов воздействия.

2. В России сложилась во многом эклектичная социально-объектная структура АПК, в которой фермерство, как вид малого предпринимательства, занимает мало значимое положение в силу особенностей своего социально-исторического развития, организационной недостаточности и отсутствия сбалансированной системы социально-регулятивных механизмов государственного управления.

3. Вместе с развитием рыночных отношений видоизменяются формы государственного управления, переходя от сугубо административных функций к социальному менеджменту, ориентированному на удовлетворение потребностей непосредственных производителей в услугах в области распространения передовых технологий, профессионально-обязательной подготовки и информационно-консультационного обслуживания.

4. Основными принципами социально-регулятивного воздействия на фермерскую деятельность, учитывая ее предпринимательский характер и адекватность рыночным формам хозяйствования, являются:

признание высокой социальной значимости фермерства в обществе в качестве социальной среды воспроизводства рыночно ориентированных типов социальных отношений;

установление отношений социального партнерства между фермерством как активной производительной силой, государством как субъектом управления всеми сферами общества и институтами гражданского самоуправления;

- взаимное удовлетворение интересов фермерства как объекта и государства как субъекта управления в области организации и стабильного развития

сельскохозяйственного производства на основе их паритета в отношениях и взаимодополнения в возможностях

5 Дальнейшее повышение социальной эффективности АПК России предполагает изменение управленческих механизмов и значительное перераспределение регулятивных функций между государственными (органы управления АПК) и общественными (ассоциациями фермеров, союзами сельских предпринимателей и т.п.) структурами, а также обязательный переход от административно-распределительных форм управленческих отношений к социально-регулятивным механизмам

Теоретическую и методологическую базу исследования составили труды ведущих отечественных и зарубежных ученых по общим проблемам социального познания, социологии управления, организационно-институциональным вопросам развития, междисциплинарным аспектам управленческой деятельности, теории и практики современного государственного и муниципального управления, применению методов системного анализа в научных исследованиях, а также методологии, методике и технике социологических исследований

Эмпирической базой исследования являются данные официальной российской и зарубежной статистики, нормативные и законодательные акты, а также результаты, полученные лично автором в ходе проведенных социологических исследований

1 Исследование социальных особенностей и условий функционирования фермерства в Дании. Апрель, ноябрь 1999 г., Дания. Опрошено 80 владельцев фермерских хозяйств и 40 руководителей и сотрудников Датского Сельскохозяйственного Консультационного Центра (Индекс СОФ-Д-99)

2 Экспертный опрос по проблемам развития новых организационных и управленческих отношений в АПК Российского Печерноземья. Апрель — август, 2000 г. Всего опрошено 198 человек, из них руководителей сельскохозяйственных предприятий различных организационных форм – 120 чел., работни-

ков региональных и местных аппаратов управления АПК — 30 чел., представителей управленческих структур общественных объединений и ассоциаций крестьянских (фермерских) хозяйств — 43 чел., а также 5 сотрудников центральных органов управления АПК России (Индекс РУО-Р-2000)

3 Сравнительное социологическое исследование по проблемам организации эффективных форм управления крестьянскими (фермерскими) хозяйствами и их консультационной поддержке. Июнь, 2001 г. Литовский сельскохозяйственный консультационный центр, Долива, Литва. Опрошено 60 организаторов и участников Международного семинара (Индекс РУО-Л-2001)

Научная новизна исследования и результатов, полученных лично автором, определяется тем, что в диссертации

социальная эффективность государственных механизмов управления рассмотрена в структуре проблемы развития фермерства в России как вида малого предпринимательства.

— место и роль фермерства в современной России исследованы с позиции рассмотрения социально-управленческих факторов, оказывающих на его развитие сдерживающее или стимулирующее влияние;

— предложены новые принципы и механизмы социально-регулятивного взаимодействия государственных управленческих структур и фермерства на основании анализа зарубежного и отечественного опыта.

даны конкретные рекомендации по совершенствованию управленческих взаимодействий в аграрном секторе и показаны перспективы формирования и становления социально-регулятивной системы управления фермерством в России

Практическая значимость диссертационного исследования заключается в следующем

— результаты и выводы диссертации могут быть использованы при анализе эффективности механизмов и методов управленческого воздействия на

новые организационные формы в АПК России с учетом их предпринимательской, рыночной ориентации и особенностей конкретных регионов:

— представленные автором предложения по совершенствованию социально-регулятивных принципов информационно-консультационной поддержки малых форм предпринимательства в АПК, основанные на адаптации зарубежного опыта, могут найти практическое применение в работе соответствующих территориальных управленческих структурах АПК.

— материалы и результаты диссертации могут служить основой учебных курсов управленческо-консультационного профиля, по отдельным разделам социологии управления и прикладным методам социологического анализа эффективности управленческой деятельности и организационных форм предпринимательства

Апробация работы Основные положения, результаты и выводы диссертационного исследования обсуждались на

— семинаре по развитию управленческо-консультационных служб в агропромышленном секторе. 5-8 июня 2001 года. Догнува, Литва,

— прикладных семинарах в рамках стажировки при Датском сельскохозяйственном консультационном центре Ноябрь 1999 г., июнь 2000 г. Орхус, Дания;

— Международной научно-практической конференции “Трансформация трудовых отношений в России на рубеже XX-XXI веков” Сентябрь 2001 г. Пенза. Учредители Министерство образования РФ, Пензенский государственный университет, Международный фонд политических исследований и др

— I-ой Международной конференции стран СНГ “Специалисты – науке, технологиям и профессиональному образованию Проблемы и новые решения” Октябрь 2001 г. Москва Учредители Министерство образования РФ, Центр социального проектирования института социологии РАН и др

Основные положения диссертации обсуждались также на заседаниях кафедры социологии и культуры МГУ АИИ и отражены в научных публикациях автора

Структура диссертации Диссертационная работа состоит из введения, трех глав и шести параграфов, заключения, библиографии и приложения

II. ОСНОВНОЕ СОДЕРЖАНИЕ РАБОТЫ

Во Введении обоснована актуальность темы, рассмотрена степень ее разработанности, определены цель и задачи исследования, методологические принципы, научная новизна, практическая и теоретическая значимость диссертации, сформулированы положения, выносимые на защиту

В **первой главе** диссертации «СОВРЕМЕННОЕ РОССИЙСКОЕ ФЕРМЕРСТВО КАК ВИД ПРЕДПРИНИМАТЕЛЬСКОЙ ДЕЯТЕЛЬНОСТИ И ОБЪЕКТ СОЦИАЛЬНОГО УПРАВЛЕНИЯ» рассматриваются основные методологические принципы социологического анализа фермерства как вида предпринимательской деятельности, характер развития этого явления в России, его особенности и место в обществе

Первый параграф «Социальные основы предпринимательства и фермерской деятельности как его особого вида» проводится исследование социальной природы предпринимательства и специфики его проявления в аграрной сфере общества

Целью проведения реформ в современной России является социально ориентированная рыночная экономика с преобладанием в ней предпринимательского способа хозяйствования. Это определяет необходимость исследования предпринимательства как социального явления, его генезиса в российских условиях и различных форм проявления. Проводя сравнительный анализ используемых в научной практике определений предпринимательства, автор высказывает мнение, что это явление оказывает всеобъемлющее воздействие на общество посредством конкретных форм своего проявления в различных сферах. Соответственно, предпринимательство может иметь различные организационный вид и социально-субъектную среду. Наиболее общие видовые прояв-

ления предпринимательства в экономике подразделяются на крупное, среднее и мелкое предпринимательство, а их субъекты занимают различное положение в социальной структуре общества

Для малого предпринимательства социальными функциями можно считать формирование и воспроизводство субъектной среды предпринимательской деятельности, рыночных ценностных ориентаций и социальных установок, создание устойчивых социальных связей и структурных образований, способствующих стабилизации общества

Одной из эффективных форм в аграрной сфере общества, как показывает мировая практика, является фермерство, в социальном и экономическом отношении явление не только новое в современной России, но и необычное в ее социальной истории

Фермерство, рассматриваемое как вид малого предпринимательства, является основной социально активной силой современного села, способной внести рыночный социально-организационный элемент в крестьянскую массу. Его основная социальная основа — это сельские жители, стремящиеся реализовать принципы предпринимательства в аграрной сфере

В малом предпринимательстве, по данным статистики на 1 января 2000 года всего было зарегистрировано в качестве малых предприятий сельского сектора только 13,5 тыс. хозяйственных объектов. При этом фермеров, которые непосредственно занимаются производством сельскохозяйственной продукции на принципах малого предпринимательства в 19,1 раза больше, что говорит о явной недостаточности организационно-управленческого подхода в фермерском движении¹. Этот вывод автор дополняет анализом типологических особенностей фермерства в мировой практике его развития, которая выделена на три основных типа — эволюционный, инволюционный и модернизационный. Сегодняшней России характерен модернизационный тип, возникающий как сопутствующее явление в процессе глубоких социально-структурных трансформаций и не имеющий социально-исторических корней в данном обществе, что

¹ Россия в цифрах. Краткий стат. сб. / Госкомстат России. М., 2000. с. 158-160

говорит о значительной социальной неоднородности фермерства, даже по отношению к аналогичному модернизационному типу малого предпринимателя в других сферах общества

Во втором параграфе "Особенности формирования и становления фермерства в России" анализируются социально-исторические особенности и основные этапы развития фермерства как социального явления

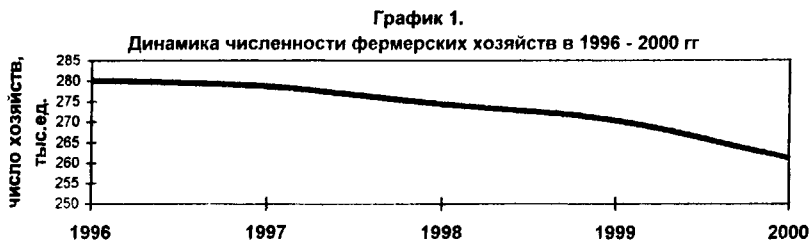
Главным отличием России в вопросе фермерства от развитых западных стран явилось то, что он изначально был представлен двумя проблемами: собственностью на землю и идеологией власти, как основы системы государственного управления. Относительно первой проблемы вопрос о земле так и не был никогда, вплоть до настоящего времени, решен полностью. В законодательстве современной России имеются необходимые нормы, закрепляющие право частного землевладения для фермера¹, но нет правовых механизмов их полной реализации, и, что особенно важно, нет социальных механизмов регулирования отношений собственности в аграрной сфере

Такое положение явилось следствием, как показывает ретроспективный социально-исторический анализ, разорванности и противоречивости, а если говорить о XX веке, и антагонистической противоположности субъективных целей и объективных задач социального развития российского села. Сейчас Россия переживает четвертую волну решения крестьянского вопроса, социальный смысл которого в том, какое место в жизни общества должно занимать крестьянство как тип жизнеорганизации и жизнедеятельности и какие принципы при этом должны применяться.

Современный период развития фермерства в России, начавшийся с 1990 г., можно разделить на три этапа. Первый – с 1990 года по 1994 год включительно – этап бурного образования крестьянских фермерских хозяйств. Возможность получения значительных кредитов и ссуд практически "под честное слово", новизна идеи, а также недоработка законодательной базы и возможность несоблюдения уже принятых законов и постановлений привлекли в фер-

¹ Закон РФ РФ от 27 ноября 1990 г. N 318-1 "О крестьянском (фермерском) хозяйстве". Раздел 1, ст. 1.

мерское движение большое число случайных людей. С 1995 года начинается сокращение числа фермерских хозяйств, связанное прежде всего с общим кризисом экономики, в том числе и ее аграрного сектора. Третий этап выделяемый некоторыми авторами¹ с 1998 года, явно обозначил причины спада фермерского движения.



Среди причин стагнации развития фермерства в России сегодня можно выделить экономические (недостаточность материально-технической базы, финансовой поддержки, производственной инфраструктуры), управленческие (дисфункциональность структуры государственного управления сельским хозяйством, сохранившиеся административно-командные методы, кадровые проблемы и др.) и социальные (отсутствие системы социальной профессионализации фермеров, социальных нормативов фермерской деятельности, отсталость социальной инфраструктуры и социально-бытовой базы села и т.п.)

Фермерство является одним из организационных типов сельскохозяйственной деятельности в условиях переходного периода, и его развитие в России должно способствовать созданию наиболее эффективной структуры агропромышленного комплекса, а не противостоять другим существующим организационным типам (коллективным, кооперативным и т.п.) АПК

Во второй главе "СОЦИАЛЬНЫЕ МЕХАНИЗМЫ УПРАВЛЕНЧЕСКОГО ВОЗДЕЙСТВИЯ НА ФЕРМЕРСКУЮ ДЕЯТЕЛЬНОСТЬ" на теоретико-прикладном уровне рассматриваются вопросы современного фермерства как объ-

¹ Линия Ю.Н. Крестьянские (фермерские) хозяйства - неотъемлемая часть сельской экономики. См <http://www.ans.ru>

екта управленческого воздействия, имеющего свои социально-организационные особенности функциональные признаки и управленческие задачи

В первом параграфе главы “Современное фермерство: социальная организация, управление, самоорганизация” решается задача определения объективных характеристик фермерства, которые выделяют его в самостоятельный управленческий феномен *экономически и социально развитого общества*

Для решения этой задачи автор формирует исследовательский теоретико-прикладной инструментарий, в котором используются методы социального анализа процессов управления, организации и самоорганизации. Это диктуется необходимостью комплексного анализа процессов управления фермерством, так как в качестве объекта управления оно предстает в двух видах

1 как системный социальный объект, имеющий определенную организационную структуру, подверженный процессам самоорганизации, формирования организационных принципов, целей и задач развития, создающий собственные внутренние механизмы саморегуляции и активно взаимодействующий с другими системными объектами общества,

2 как элемент общественной системы, обладающий определенными качествами и функциями, необходимыми обществу для его стабильного существования и развития, а также подлежащий общему и частному государственному регулированию в отношении сохранения своей функциональности, экономической и социальной эффективности, системной интегрированности в различные процессы взаимодействия между элементами общества

Опыт развития фермерства в мировой практике показывает, что:

— самоорганизационные процессы формируют объективную структуру фермерства на протяжении всей истории его существования и развития, являясь естественным адаптером к изменяющимся экономическим и социальным условиям:

— социальная организация фермерства развивалась по мере усложнения структуры социальных взаимодействий в обществе, прежде всего посредством адаптации к внешним изменениям и функциональной стабилизации,

— управление фермерством как видом деятельности имеет внутренние функции, и тогда оно выступает как элемент социальной организации, и внешние функции, определяющие способы реализации целей и задач государства по отношению к фермерству

В России подобные организационные и управленческие принципы еще не получили своей реализации на системном уровне, существует лишь отдельный опыт самоорганизации фермерства, направленный в основном на содействие экономическому выживанию в кризисных условиях. Социальная же составляющая функций и задач организации и управления фермерством остается на втором плане, что снижает общую эффективность этого вида деятельности

Во втором параграфе главы “Принципы социально-регулятивного воздействия государства на фермерскую деятельность” основное внимание уделяется рассмотрению эффективности различных методов государственного управления фермерством и проблеме формирования механизмов социально-регулятивного характера

Сложившаяся в России система управления агропромышленным комплексом и фермерской деятельностью как его составной частью во многом сохраняет структурные недостатки прежней командно-административной системы. Сельское хозяйство как сфера деятельности многие годы считалась вторичной, обеспечивающей развитие индустриального комплекса государства, что искажило социальные параметры субъектов этой деятельности. Крестьянство не рассматривалось как социально-активный элемент общества и являлось объектом жесткого государственного администрирования.

Изменение целей и приоритетов государства в агропромышленной сфере уже сначала ее реформирования в 90-х годах вошло в противоречие с сохранившейся структурой государственного управления АПК. Попытки частичного

реформирования этой системы сводились к реорганизации структурных элементов — министерств, ведомств, управлений и т.д. Это не затрагивало принципов прямого администрирования сельскохозяйственной деятельности государством, и в середине 90-х годов определилась жесткая необходимость существующей модернизации не только на структурном, но и на концептуальном уровне. Такая модернизация может быть проведена в 3 этапа, на каждом из которых достигается определенная цель:

1 Отказ от полного администрирования командно-административной системы в управлении АПК, не рассматривающей социальные факторы в качестве основных компонентов деятельности (частично реализована к настоящему времени)

2 Создание комбинированной модели управления АПК, в которой сохраняются элементы прямого администрирования для решения существующих вопросов стабилизации процессов в агрофере общества, но активно развиваются новые формы управленческих взаимодействий с использованием принципов социального регулирования (начало формированию элементов такой модели уже положено)

3 Полное изменение парадигмы управления АПК, в которой администрированию отводятся функции социально-нормативного контроля, а само управление осуществляется посредством социально-регулятивных механизмов

Социально-регулятивные механизмы управления фермерством представляют собой комплекс мер, обеспечивающих

— формирование сбалансированной политики государства в отношении фермерства, основанной на признании его важной социальной роли в жизни общества;

— создание эффективной нормативно-правовой базы ведения их деятельности и обеспечивающей полную реализацию и защиту их интересов;

— обеспечение системы профессиональной подготовки и дальнейшей профессионализации фермерских кадров;

— создание информационной и консультационной инфраструктуры фермерской деятельности;

— осуществление государственных программ поддержки фермерства, аналогичных подобным программам поддержки малого предпринимательства в других сферах;

— практическая реализация государственных программ по выравниванию условий жизнедеятельности сельского и городского населения, включая социальную инфраструктуру, социально-бытовое обслуживание, культурно-досуговую сферу

Все вышеперечисленные механизмы социально-регулятивного воздействия государства на фермерство содержат в себе компонент социальной ответственности государства как субъекта управления. Обратное воздействие фермерства на государство осуществляется посредством участия в выработке приоритетов социальной политики, представительства в выборных органах различного уровня, участия в региональных и общероссийских общественных организациях, движениях, партиях и т.д. а также с использованием законных механизмов лоббирования своих интересов

Третья глава “СИСТЕМА ГОСУДАРСТВЕННОГО УПРАВЛЕНИЯ ФЕРМЕРСТВОМ СОЦИАЛЬНО-ПРОФЕССИОНАЛЬНЫЙ, ИНФОРМАЦИОННЫЙ И ОРГАНИЗАЦИОННЫЙ АСПЕКТЫ” диссертационного исследования посвящена анализу отдельных компонентов системы государственного управления фермерством на основании применения социально-регулятивных механизмов.

В первом параграфе “Мировой опыт государственного регулирования фермерской деятельности и его применимость к российским условиям” подробно рассматриваются современные системы государственного регулирования фермерской деятельности в развитых зарубежных странах, и определяется возможность внедрения их прикладных достижений в России

Сознание эффективных российских моделей социального регулирования фермерской деятельности затруднено отсутствием собственного продолжительного опыта развития этого социального явления. Изучение зарубежного опыта дает возможность не только прямого методического заимствования, но и оценки применимости тех или иных моделей получивших успешное развитие в различных социальных, культурных и природно-географических условиях.

В основе классификации типов моделей государственного управления фермерством в разных странах лежит степень непосредственного участия государства в функционировании механизмов социального регулирования фермерской деятельности. Наиболее показателен с этой точки зрения пример Дании, страны, где фермерство имеет одну из самых высоких степеней развития. Именно там фермерство, при активной поддержке государства и сбалансированной системе социального регулирования, имеет очень высокий социальный статус в обществе, хотя и составляет всего 4% населения страны. Благодаря созданной в этой стране модели управления АПК, в которой государство играет ведущую организационную роль, Дания является аграрно-развитой страной, значительная часть национального богатства которой и высокий уровень жизни и культурного развития обеспечивают частные фермерские хозяйства.

В датскую модель входят несколько основных подсистем:

национальная система профессионального образования, самоорганизации и адаптации фермеров,

обеспечение права частного землевладения и землепользования и государственного контроля целевого использования земли,

постоянного воспроизводства социально-производственного потенциала фермерства на конкурсной основе (прямое наследование фермерского хозяйства вкочая принятие жажную ему землю в Дании запрещено)

поддержания высокого уровня социальной организации фермерства посредством стимулирования деятельности общественных организаций, союзов, ассоциаций и т.п.

— информационной и консультационной поддержки фермерской деятельности и исследования социальных проблем фермерства на локальном и общегосударственном уровне и др.

Соответственно этому, как показали исследования, осуществленные автором в Дании¹, основные потребности фермерства как объекта управления сосредоточены в областях менеджмента, профессиональной подготовки и организационной поддержки. Их реализация является функцией специализированных служб, информационно-консультационных центров. Эти службы не являются административными структурами, но оказывают определяющее влияние на эффективность фермерской деятельности, практически активизируют те или иные социально-регулятивные механизмы.

Признавая важность и необходимость адаптирования зарубежных моделей зарубежного опыта для формирования эффективных социально-регулятивных механизмов государственного управления АПК в условиях России, необходимо учитывать, что конкретная российская модель должна содержать, по крайней мере, две составляющих:

1) общую комплексную методику социального регулирования сельскохозяйственной деятельности и взаимоотношений с ее субъектами, в нормативной форме отражающую основные принципы управленческого воздействия и применения социальных механизмов;

2) общие и частные рекомендации по внедрению этой методики в конкретных условиях регионов с учетом их особенностей и возможности применимости тех или иных зарубежных моделей, что будет, несомненно, предполагать проведение необходимых социальных исследований и экспертиз — социологических, экономических, демографических, этнокультурных и др.

Во втором параграфе «Задачи и перспективы формирования системы социально-регулятивных механизмов управления фермерством в России» рассматриваются прикладные аспекты модернизации структуры управления аг-

¹ Ил. текс СОФ-Д-99

рарной сферой российского общества на примере решения задачи повышения роли социальных регуляторов в управлении фермерством

Реальная практика развития сельского предпринимательства показывает, что существует значительный разрыв между декларированием целей развития аграрной сферы, принципов ее управления и т.п. и их конкретного воплощения. Так, социальная политика государства предусматривает модернизацию развития социально-субъектной среды российского села, создание условий современного цивилизованного его существования, активизации социальных форм и методов управления АПК и его отдельными компонентами. Но осуществить это на практике очень сложно из-за отсутствия необходимых механизмов взаимодействия различных субъектов управления АПК как между собой, так и со своими управляемыми объектами, одним из которых является российское фермерство

Таблица 1.

Распределение мнений различных субъектов управленческих взаимодействий в АПК по поводу эффективности организационных форм хозяйствования.

(в процентах по субъектным группам)

	Сотрудники центральных органов управления АПК России	Работники региональных и местных управлений АПК	Руководители с/х предприятий различных организационных форм	Представители управленческих структур объединений и ассоциаций крестьянских (фермерских) хозяйств
Крупные с/х предприятия с преобладающим участием государства	40	36,6	20	7
Крупные с/х предприятия с преобладанием частного интереса	0	26,6	10	16,2
Средние с/х предприятия, поддерживаемые местными властями	10	13,3	35,8	11
Мелкое кооперированное с/х производство	20	16,7	32,5	27,9
Мелкое частное с/х производство при организационной поддержке государства (фермерство)	0	6,4	1,7	34,9
По группам в общем объеме опрошенных	2,5	15,2	60,6	21,7

Данные социологических исследований показывают, что среди работников управления АПК и руководителей сельскохозяйственных предприятий сегодня нет единства по вопросу об организационной форме хозяйствования¹ (см. Табл. 1). Основная проблема заключается в том, что, во-первых, нет детально

¹ По материалам исследования РХО Р 2000

проработанной социальной доктрины российского села, указывающей основные направления его социальной модернизации, этапы и сроки их реализации, конкретных субъектов выполнения этой доктрины на каждом из уровней управления, их субъектной ответственности и др., во-вторых, нет общегосударственной службы, осуществляющей методическую, организационную и консультационную поддержку реформированию аграрной сферы на всех уровнях. Принятие такой доктрины и создание подобной службы необходимо считать главной задачей по модернизации системы управления АПК РФ.

Таблица 2.
Распределение мнений различных субъектов управления АПК относительно значимости направлений деятельности ИКС.
(в процентах по субъектным группам)

	Сотрудники центральных органов управления АПК России	Работники региональных и местных управлений АПК	Руководители с/х предприятий различных организационных форм	Представители управленческих структур объединений и ассоциаций крестьянских (фермерских) хозяйств
Адаптация к рыночным условиям хозяйствования	20	23,4	28,3	30,2
Внедрение управленческих инноваций	40	33,3	10,8	4,7
Образовательное обеспечение	20	13,3	6,7	16,7
Повышение эффективности агр. политики	20	16,7	38,4	34,9
Социальная поддержка села	0	13,3	15,8	13,9
По группам в общем объеме опрошенных	2,5	15,2	60,6	21,7

На основании анализа проблем создания служб информационно-консультационных служб и общего процесса социальной модернизации российского села, проведенного с использованием полученного автором эмпирического материала, делается вывод, что ИКС в России имеет хорошие перспективы получить статус федеральной службы в структуре органов управления АПК (см. Табл. 2). Но существует большой круг проблем, связанных с необходимостью изменения всей системы механизмов государственного управления АПК, перехода от администрирования к социальным технологиям в управлении.

В **Заключении** диссертации обобщаются теоретические и прикладные **выводы** по исследуемой проблеме и излагаются **практические рекомендации**

по совершенствованию форм государственного управленческого воздействия на российское фермерство:

1 фермерство в России является особым объектом государственного управления, сочетая в себе признаки предпринимательского вида деятельности и самостоятельной социально-статусной группы общества,

2 эффективность государственного управления фермерством зависит от интегрированности в него социально-регулятивных механизмов;

3 в систему государственного управления АПК должны быть включены компоненты социального менеджмента в области образования информации и консультационного обеспечения,

4 структура управления АПК должна включать в себя как административные компоненты, так и консультационные службы, осуществляющие научно-методическое обеспечение развития агрофермы на всех ее уровнях

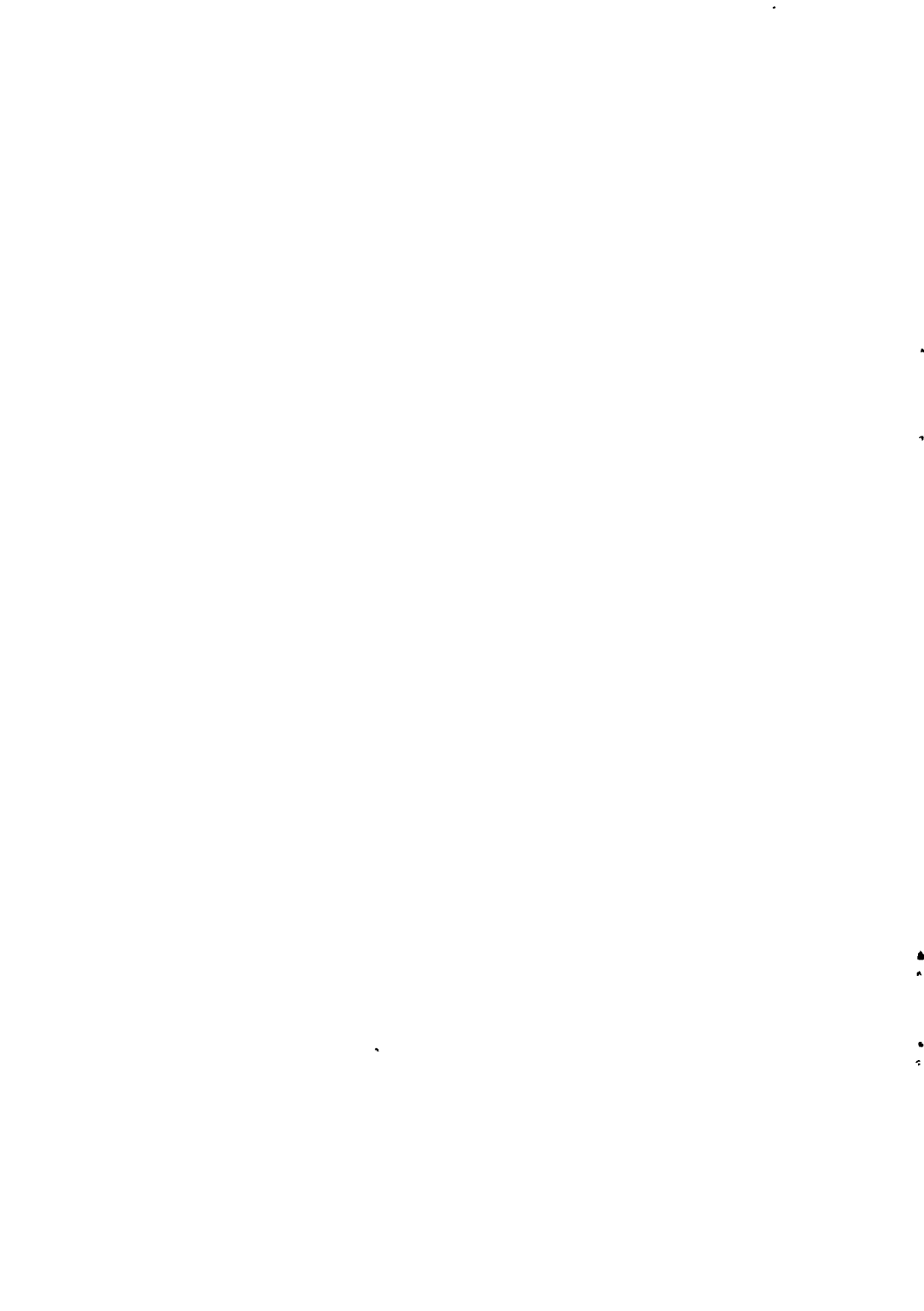
Основное содержание работы отражено в следующих публикациях автора.

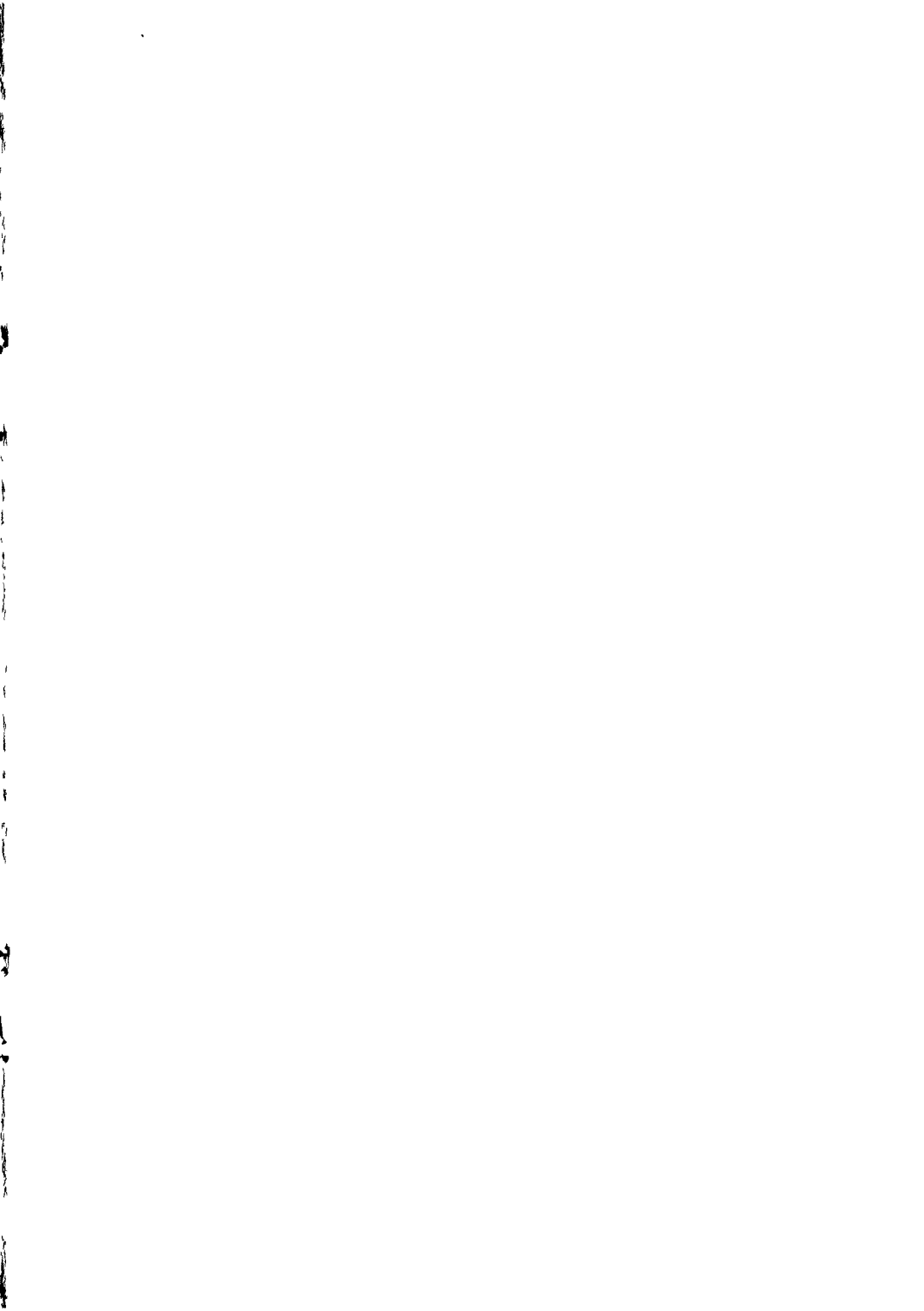
- 1 Социально-экономический анализ проблем современного российского села // Человек и социум на рубеже тысячелетия. Сборник научных статей — М. Фонд “Новое тысячелетие”, 1999 — 0,3 п.л.
- 2 Социальное управление и организационные основания в сельском хозяйстве российских проблемы и датский опыт // Современное общество — путь в XXI век. Реферативный сборник научных трудов. Выпуск 1 — М. МГАПИ, 2000 — 0,7 п.л.
- 3 Проблемы развития новых форм социально-экономических отношений в современном российском селе // Сборник материалов Международной научно-практической конференции “Трансформация трудовых отношений в России на рубеже XX - XXI веков” — Пенза, 2001 — 0,2 п.л.
- 4 Проблема социальной институционализации современного российского фермерства // Современное общество — путь в XXI век. Реферативный сборник научных трудов. Выпуск 2 — М. МГАПИ, 2001 — 0,5 п.л.
- 5 Социально-профессиональная подготовка сельскохозяйственных производителей как важнейший фактор стабильного развития аграрного сектора: применимость датского опыта к условиям России // Сборник материалов I Международной конференции стран СНГ “Специализация — науке, технологиям и профессиональному образованию. Проблемы и новые решения” — М., 2001 — 0,3 п.л.

Подписано к печати 24.11.2001г. Формат 60 x 84 1/16

Объем 1,23 п.л. Тираж 100 экз. Заказ № 140

Московская Государственная Академия приборостроения и информатики





2001-A
16208

16208