

На правах рукописи



Цагарелли Елена Борисовна

**ЛИЧНОСТНЫЕ ДЕТЕРМИНАНТЫ
НЕРАВНОВЕСНЫХ
ПСИХИЧЕСКИХ СОСТОЯНИЙ**

Специальность 19.00.01 – общая психология,
психология личности, история психологии

АВТОРЕФЕРАТ

диссертации на соискание ученой степени
кандидата психологических наук

Казань – 2003

Работа выполнена на кафедре психологии
Института экономики, управления и права (г.Казань).

Научный руководитель: доктор психологических наук, профессор
Прохоров Александр Октябрьнович

Официальные оппоненты: доктор психологических наук, профессор
Ильин Евгений Павлович;
кандидат психологических наук, доцент
Бурганова Инесса Фернадовна

Ведущая организация: Институт психологии
Российской Академии наук

Защита состоится 26 мая 2003 года в 10 часов на заседании диссертационного совета К212.08.05 в Казанском государственном университете по адресу: 420008, г.Казань, ул.Кремлевская, 18, физический корпус, ауд. 506.

С диссертацией можно ознакомиться в Научной библиотеке им.Н.И.Лобачевского Казанского государственного университета по адресу: г. Казань, ул. Кремлевская, 35.

Автореферат разослан « 22 » апреля 2003 г.

Ученый секретарь
диссертационного совета
кандидат психологических наук, доцент



Г.Ш.Габдреева

ОБЩАЯ ХАРАКТЕРИСТИКА РАБОТЫ

Актуальность темы исследования. Для психологической науки и практики исследование психических состояний весьма актуально, т.к. они являются не только фоном, но и важнейшим регулятором поведения и деятельности субъекта. От решения проблемы психических состояний непосредственно зависит успешность всех видов производственной и учебной деятельности, а также качество жизни в целом. Это особенно характерно для экстремальных ситуаций, которые в современном мире получают все большее распространение.

Вместе с тем, психические состояния до настоящего времени недостаточно изучены, как в общепсихологическом, так и в прикладном аспектах. Это объясняется, во-первых, тем, что психические состояния изучаются обычно вне связи с двумя другими основными группами психических явлений: психическими процессами и свойствами личности, что создает трудности в решении основной задачи психологии – создании целостного представления о психической жизни человека.

Во-вторых, проблема психических состояний в психологии получила свое развитие, в основном, в частных научных исследованиях в области инженерной, медицинской, спортивной, военной и некоторых других отраслей психологии. Все они рассматривают какой-либо один, чаще прикладной, аспект психических состояний, используя для описания специфическую систему понятий, создавая тем самым трудность общепсихологического понимания сути рассматриваемой категории.

В-третьих, это объясняется сложностью исследования психических состояний как многоуровневых, многокомпонентных и полифункциональных феноменов в условиях целостной психической деятельности.

Актуальность изучения личностных детерминант психических состояний, исходя из представлений об их взаимосвязи со свойствами личности, отмечается многими исследователями (Л.Г. Дикая, А.Б. Леонова, А.О. Прохоров А.В., Махнач, В.А. Якунин, М.Ю. Денисов, и др.).

Анализ литературы по проблеме психических состояний (Л.Г. Дикая, Н.Д. Левитов, А.Б. Леонова, В.И. Медведев и др.) позволяет заключить, что исследования психических состояний, в основном, велись в плоскости их пространственно-временных характеристик – в феноменологической, результативной форме. Закономерно возникла необходимость изучения психических состояний в информационно-энергетической плоскости. Немногочисленные исследования в этой области (В.А. Ганзен, В.Н. Юрченко и др.) позволили система-

тизировать психические состояния относительно уровня психической активности. Изучение А.О. Прохоровым психических состояний с позиций концепции самоорганизации (синергетики) позволило обратиться к энергетическим основаниям психических состояний и создать концепцию неравновесных состояний. При этом осталась неизученной проблема личностных детерминант неравновесных психических состояний. Между тем ее актуальность возрастает пропорционально росту количества людей, жизнь и деятельность которых так или иначе связана с экстремальными ситуациями жизнедеятельности.

Неравновесные психические состояния и их личностные детерминанты, являющиеся важнейшим фактором деятельности и поведения, недостаточно изучены в общей психологии, что является одним из препятствий развития теории психических состояний. Отмеченное противоречие определило проблему данного исследования: выявление личностных свойств, обуславливающих психические состояния разных уровней активности.

Объект исследования – равновесные психические состояния, негативные неравновесные состояния высокой и низкой психической активности в их взаимосвязи со свойствами личности.

Предмет исследования – характер обусловленности неравновесных психических состояний свойствами личности.

Целью диссертационного исследования явилось исследование особенностей детерминации свойствами личности неравновесных психических состояний.

Гипотезой исследования послужили следующие предположения:

- свойства личности, как устойчивые психические образования, обуславливают изменение количественных и качественных характеристик структур неравновесных психических состояний;
- существует определенная зависимость интенсивности характеристик неравновесных психических состояний от сущности и выраженности активирующих, деактивирующих и стабилизирующих свойств личности, объединенных в соответствующие комплексы;
- существуют различия между мужчинами и женщинами в характере взаимосвязи свойств личности с характеристиками неравновесных психических состояний;

Достижение цели и проверка гипотезы потребовали решения следующих **задач**:

1. Определить общие особенности неравновесных негативных психических состояний и обуславливающих их свойств личности.

2. Исследовать обусловленность особенностей структур неравновесных психических состояний свойствами личности.

3. Рассмотреть личностную детерминацию изменения интенсивности характеристик неравновесных психических состояний.

4. Выявить различия между мужчинами и женщинами в обусловленности свойствами личности изменения интенсивности характеристик неравновесных психических состояний.

Методологические основы и методы исследования. Многоуровневость, многокомпонентность и полифункциональность психических состояний обуславливают необходимость их изучения на основе системного подхода (В.А. Ганзен, 1984, Б.Ф. Ломов, 1989; В. И. Свидерский, 1962; М. И. Сегров, 1972 и др.), позволяющего описать психику с позиции взаимоотношений психических процессов, состояний и свойств личности. Поэтому системный подход явился методологической основой исследования. Вместе с тем, теоретической основой исследования послужили принципы и положения синергетического (Г. Хакен, 1991; И. Пригожин, 1985 и др.) деятельностного (А.Н. Леонтьев, 1983) и личностного (С.Л. Рубинштейн, 1998) подходов. Теоретической основой явилась также концепция неравновесных психических состояний личности А.О. Прохорова.

В психологическом эксперименте для изучения психических состояний применялась методика А.О. Прохорова «Рельеф психического состояния личности», а также авторская методика «Личностные индикаторы неравновесных психических состояний». В процессе работы использовались: 16-ти факторный опросник Кетелла, тест ЕРІ Айзенка, тест для изучения свойств темперамента В.М. Русалова, шкала личностной тревожности Спилбергера-Ханина.

Выбор испытуемых определялся общепсихологической направленностью работы. Поэтому исследование проводилось на испытуемых занятых различными видами деятельности (студенты, педагоги, спортсмены, учителя, психологи, медицинские работники, сотрудники милиции), в возрасте от 17 до 55 лет. В состав испытуемых включено статистически достоверное количество женщин – 452 человека и мужчин – 432 человека. Всего – 884.

Статистическая обработка результатов исследования включала в себя: выявление достоверности межгрупповых различий по критерию Стьюдента, проверку нормальности распределения параметров, корреляционный анализ по методу Пирсона, включающий анализ интеркорреляционных матриц и корреляционных плеяд Терентьева. Изучение синхронной надежности теста осуществлялось методом Кронбаха.

Научная новизна исследования состоит в том, что в работе впервые:

1. Выделены комплексы свойств личности, включающие в себя:

а) активизирующие свойства личности, обуславливающие неравновесные состояния высокого уровня психической активности: эмоциональная неуравновешенность, чувствительность, вспыльчивость, впечатлительность, эмоциональность, экстраверсия, возбудимость, агрессивность, активность, решительность;

б) стабилизирующие свойства личности, обуславливающие равновесные психические состояния: эмоциональная уравновешенность, невозмутимость, сила воли, оптимистичность, уверенность в себе, общительность, интеллектуальность, целеустремленность;

в) деактивирующие свойства личности, обуславливающие неравновесные состояния низкого уровня психической активности: эмоциональная неуравновешенность, чувствительность, интроверсия, тревожность, слабоволие, пессимистичность, неуверенность в себе, замкнутость, несамостоятельность.

2. Описана обусловленность свойствами личности особенностей структурной организации неравновесных и равновесных психических состояний.

3. Выявлены типичные картины влияния комплексов свойств личности на характеристики неравновесных психических состояний.

4. Показаны различия между мужчинами и женщинами в обусловленности свойствами личности изменений интенсивности характеристик неравновесных психических состояний.

Теоретическая значимость исследования заключается в том, что его результаты дополняют научные представления о психических состояниях и их личностных детерминантах, а также расширяют научные представления о закономерностях влияния свойств личности, как устойчивых личностных образований, на менее устойчивые – психические состояния.

В ходе научно-исследовательской работы были достигнуты следующие результаты, важные в теоретическом плане:

- выявлены комплексы свойств личности, детерминирующие психические состояния высокого, среднего и низкого уровней психической активности;
- показано, что равновесные психические состояния отражают разнообразие проявлений индивидуальности личности, а в неравновесных – они нивелируются. Поэтому стремление индивида проявить свою индивидуальность реализуется в тенденции уравновесить неравновесные психические состояния;
- доказана обусловленность качественных и количественных характеристик структур неравновесных психических состояний свойствами личности;

- обнаружены различия в особенностях переживания неравновесных психических состояний у мужчин и женщин.

Практическая значимость работы заключается в возможности использования полученных данных для прогнозирования индивидуальных особенностей переживания негативных психических состояний людьми с различными комплексами свойств личности.

В ходе исследования разработана и апробирована методика, позволяющая диагностировать индивидуальную предрасположенность к психическим состояниям разных уровней активности, и прогнозировать в этой связи индивидуальные особенности поведения и деятельности. Эта методика предназначена для практического применения при диагностике надежности в экстремальных ситуациях, а также ряда профессионально важных качеств, связанных с психическими состояниями. Методика может использоваться в профотборе, профподборе, а также в психокоррекционной работе, для подбора индивидуальных программ коррекции и реабилитации.

На защиту выносятся следующие положения:

1. Структуры неравновесных психических состояний отличаются от структур равновесных состояний существенно большей когерентностью (связанностью) и однородностью компонентного состава. Тем самым, в равновесных психических состояниях отражается разнообразие проявлений индивидуальности личности, а в неравновесных – их нивелирование. Поэтому стремление индивида проявить свою индивидуальность реализуется в тенденции уравновесить неравновесные психические состояния.

2. Свойства личности обуславливают количественные и качественные характеристики структур неравновесных психических состояний, в частности, когерентность и стабильность-изменчивость компонентного состава. Свойства личности активирующего комплекса обуславливают повышение когерентности и однородности структуры неравновесного состояния высокого уровня активности, а свойства личности деактивирующего комплекса – понижение когерентности компонентов структуры неравновесного состояния низкого уровня психической активности.

3. Неравновесные негативные психические состояния, по сравнению с равновесным, характеризуются низкой интенсивностью психических и физиологических процессов, переживаний и поведения. Личностные комплексы обуславливают изменения интенсивности характеристик неравновесных психических состояний. Деактивирующие свойства личности обуславливают значительное понижение интенсивности проявлений психических состояний. Ста-

билизирующие же свойства личности, наоборот, детерминируют относительную стабильность психических состояний, сохранение их оптимального уровня активности.

4. Существуют различия между мужчинами и женщинами во влиянии активирующих, деактивирующих и стабилизирующих свойств личности на качественные характеристики неравновесных психических состояний. Обусловленность неравновесных состояний высокого уровня психической активности активирующими свойствами личности наиболее характерна для мужчин. А обусловленность неравновесных состояний низкого уровня психической активности деактивирующими свойствами личности – для женщин.

Этапы исследования. Диссертационное исследование проводилось в три этапа. На первом этапе (1998-1999 гг.) проведен анализ литературы по теме исследования; сформулированы проблема, определены объект и предмет, цель, задачи и гипотеза исследования. Второй этап (1999–2001 гг.) был посвящен разработке методики изучения свойств личности, обуславливающих неравновесные психические состояния, проверке ее надежности и валидности, а также практической апробации. На третьем этапе (2001-2003 гг.) проведено экспериментальное исследование, осуществлена обработка и интерпретация результатов, сформулированы выводы; осуществлено литературное и техническое оформление работы.

Апробация и внедрение результатов. Теоретические и экспериментальные положения и результаты исследования обсуждались на 2 съезде Российского Психологического Общества (г. Ярославль, 1998), на международной научной конференции «Язык. Культура. Деятельность. Восток-Запад» (г. Набережные Челны, 1999), конференции «Психология созидания» (г. Казань, 2000), всероссийской научной конференции «Социальная психология в периоды кризиса общества» (г. Набережные Челны, 2000), конференции «В.М. Бехтерев и современная психология, психотерапия» (г. Казань, 2001).

Положения исследования использованы в спецкурсе, включенном в учебный план факультета психологии Института управления г. Набережные Челны.

По теме диссертации имеется 12 публикаций общим объемом 5 п.л. В том числе 8 статей.

Структура работы. Диссертация состоит из введения, трех глав, заключения, выводов, списка литературы, включающего в себя 215 наименований, и двух приложений. Работа содержит 28 таблиц и 28 рисунков. Общий объем работы составил 174 страницы машинописного текста, исключая приложение.

ОСНОВНОЕ СОДЕРЖАНИЕ РАБОТЫ

Во введении обосновывается актуальность исследуемой проблемы, теоретическая и практическая значимость, сформулированы цель и основные задачи диссертационного исследования, обозначены методология и методы исследования, а также положения, выносимые на защиту.

Первая глава «Теоретические аспекты исследования неравновесных психических состояний и их взаимоотношений со свойствами личности» посвящена теоретическому анализу проблемы психических состояний в отечественной и зарубежной психологии, системному и синергетическому подходам к исследованию психических состояний, и в частности, неравновесных психических состояний. А также исследованию взаимоотношений между такими психологическими категориями, как психические состояния и свойства личности.

Систематическое изучение психических состояний в психологии началось с У. Джемса (1905), трактовавшего психологию как науку о психических состояниях человека. Последние он относит к состояниям сознания, которые характеризуются изменчивостью, непрерывностью, избирательностью и личностным характером. Общая проблема психических состояний впервые была изложена Н.Д. Левитовым (1955). В отличие от В.Н. Мясищева (1960), рассматривавшего психические состояния как своего рода «фон», на котором разворачиваются процессы, Н.Д. Левитов впервые выделил психические состояния в качестве самостоятельной психологической категории. Б. Г. Ананьев (1968), отнес психические состояния к высокому уровню интеграции индивидуальной психики, назвал их сложным ансамблем объединенных психических процессов, которому присущи свойства целостности и единства.

За небольшим исключением, проблема психических состояний разрабатывалась специальными психологическими дисциплинами: инженерной, спортивной, педагогической, медицинской, военной и др. Было экспериментально установлено, что психические состояния существенно определяют успешность деятельности субъекта, его физическое и психическое здоровье. Выявлены закономерности, характеризующие состояния работающего человека, особенности регуляции состояний, созданы концептуальные схемы и методические средства оценки состояний (Е.С. Авербух, 1962; В. А. Василева, 1989; Б.А. Вяткин, Л.Я. Дорфман, 1987; Г.Ш. Габдреева, 1981; А.А. Генкин, В.И. Медведев, 1973; Л.Г. Дикая, 1984; Ю.М. Забродин, 1983; Е.П. Ильин, 1981; А.Б. Леонова, 1984; А.В. Махнач, 1991; В.В. Семикин, 1986; В.И. Чирков, 1989; В.Н. Юрченко, 1980 и др.). Однако в каждом направлении психические состояния понимаются и описываются по-разному.

По Е.П. Ильину (1981), состояние – это реакция функциональных систем на внешние и внутренние воздействия, направленная на получение полезного результата. По В.А.Ганзену (1991), психическое состояние – это целостная динамическая, уровневая (количественная) и содержательная (качественная) характеристика индивидуального актуального сознания, которое детерминировано набором актуализированных свойств личности.

Для дальнейшего анализа взято за основу определение психического состояния А.О. Прохорова «Психическое состояние – субъективное отражение личностью ситуации в виде устойчивого целостного синдрома в динамике психической деятельности, выражающегося в единстве поведения и переживания в континууме времени» (1998). А также его положение о том, что психическое состояние выступает как развернутое во времени проявление свойств личности, причем, одни и те же свойства личности имеют различную форму своей развернутости во времени и проявляются на разных уровнях с различной степенью включенности в психическое состояние.

Существенно, что это определение дает основание конкретизировать особенности детерминации психических состояний свойствами личности.

Учитывая многоуровневость, многофункциональность и многокомпонентность как психических состояний, так и свойств личности, достаточно очевидна целесообразность их изучения с помощью системного подхода, описанного в трудах L.Bertalanffy (1950, 1956); A.D. Hall, R.E. Fagen (1956); C.W.Churchman (1968, 1972); М.И.Сетрова, (1972); И.В. Блауберга, Э.Г.Юдина (1973); Н.Тоси (1975); А.И.Умова (1978); В.П. Кузьмина (1980); Б.Г.Ананьева (1968); Б.Ф.Ломова (1984); В.А.Ганзена (1984) и др.

Исключительная сложность экспериментального исследования психических состояний обуславливает актуальность принципа моделируемости, утверждающего правомерность изучения психических состояний через их вербальные обозначения, что учитывалось при разработке методики ЛИНПС. Согласно принципа целенаправленности, нормальной является тенденция «уравновесить» любое неравновесное психическое состояние. Это хорошо согласуется с положением Н.М.Пейсахова (1977) о том, что общей целенаправленной функциональной тенденцией психического состояния человека является состояние оптимума, т.е. равновесное состояние.

С позиции системного подхода, для обеспечения необходимой полноты исследования, целесообразно использовать системно-структурный анализ, дающий адекватные представления об элементах исследуемой системы. Использование системно-функционального анализа обеспечивает валидность

исследования благодаря раскрытию функциональной сущности изучаемого свойства, а также способствует адекватной интерпретации внутренних и внешних корреляций исследуемых параметров. Использование системно-генетического анализа, во-первых, обосновывает представления об иерархическом положении исследуемого свойства с учетом его фило- и онтогенеза. Во-вторых, способствует пониманию особенностей формирования исследуемого свойства, что особенно важно при исследовании половых и иных индивидуальных различий психических состояний.

Дальнейший теоретический анализ показал, что исследование психических состояний как саморегулирующихся систем, целесообразно осуществлять с позиций концепции самоорганизации (синергетики), согласно которой, психические состояния могут быть градуированы по энергетической шкале, где за точку отсчета приняты равновесные состояния. К неравновесным относятся состояния высокой (страх, гнев, отчаяние и др.) и низкой (подавленность, печаль, депрессия и др.) психической активности. Они возникают как реакция на сложные обстоятельства жизнедеятельности и характеризуются интенсивностью и длительностью.

Анализ литературы по проблеме взаимосвязи психических состояний и свойств личности показал, что внимание исследователей, в основном направлено либо на выяснение влияния особенностей личности на интенсивность протекания какого-либо состояния (например, напряженности), либо на изучение направленности реакций человека в определенном состоянии в зависимости от психологических свойств личности (В. А. Василева, 1989; Т.Н. Васильева, 1999; М. Ю. Денисов, 1992; А. Б. Леонова, В. И. Медведев, 1981; А. О. Прохоров, 1994; В. И. Русинова, 1988; В. А. Якунин, 1980 и др.). Рассматривается так же влияние личностных особенностей субъекта на частоту возникновения тех или иных психических состояний (Р.К. Потапова, 1989 и др.), на особенности переживаемых состояний в экстремальных условиях (Ю.В. Бушов, 1992; Е. С. Жариков, 1990; В. Н. Зорин, С. Г. Сапфиров, 1986; М. Н. Ильина, В. Г. Комохов, 1981; А. В. Махнач, 1993; и др.), на психические состояния и эффективность деятельности (Л. Г. Дикая и А. Н. Занковский, 1989; А. А. Генкин и В. И. Медведев, 1973; Л. П. Гримак и В. А. Пономаренко, 1982; А. В. Котенева, 1998; С. И. Логинов, 1988 и др.).

Последующий теоретический анализ позволил сформулировать следующие положения, существенные для нашего дальнейшего исследования:

1. Неравновесные психические состояния возникают как реакция на сложные обстоятельства жизнедеятельности и характеризуются специфической картиной проявления и переживаний.

2. Факт образования свойств личности на основе и позже психического состояния свидетельствует о более высоком иерархическом положении свойства личности в сравнении с психическим состоянием. Поэтому свойства личности играют роль их личностных детерминант.

3. По отношению к психическому процессу психическое состояние выступает способом его организации в определенный период времени. По отношению к свойству личности – выражением этого свойства с одной стороны, а с другой – образование и формирование личностного свойства осуществляется через этап психического состояния.

Вторая глава диссертации «Организация и методы исследования» посвящена описанию организации экспериментального исследования. В ней представлены конкретные методики и особенности проведения психодиагностического исследования, характеристика выборки испытуемых.

Психические состояния высокого, среднего и низкого уровней психической активности изучались с помощью «Рельефа психического состояния (РПС)» А. О. Прохорова. Свойства личности, обуславливающие психические состояния разных уровней психической активности, изучались с помощью авторской методики ЛИНПС. При ее создании использовались: 16-ти факторный опросник Кетелла, тест ЕРІ Айзенка, тест для изучения свойств темперамента В.М.Русалова, шкала личностной тревожности Спилбергера-Ханнина.

Исходя из цели и задач исследования, обосновывается необходимость создания методики «Личностные индикаторы неравновесных психических состояний (ЛИНПС)». Она предназначена для диагностики свойств личности, обуславливающих психические состояния высокого, среднего и низкого уровней активности.

Описываются этапы разработки и апробации методики, показаны результаты проверки ее валидности и надежности. В окончательный вариант методики ЛИНПС включены три комплекса свойств личности:

Активирующий комплекс А – свойства личности, обуславливающие неравновесные психические состояния высокой активности: эмоциональная неуравновешенность, чувствительность, вспыльчивость, впечатлительность, эмоциональность, экстраверсия, возбудимость, агрессивность, активность, решительность.

Стабилизирующий комплекс Б – свойства личности, обуславливающие равновесные психические состояния: эмоциональная уравновешенность, невозмутимость, сила воли, оптимистичность, уверенность в себе, общительность, интеллектуальность, целеустремленность.

Деактивирующий комплекс В – свойства личности, обуславливающие неравновесные психические состояния низкого энергетического уровня: эмоциональная неуравновешенность, чувствительность, интроверсия, тревожность, слабоволие, пессимистичность, неуверенность в себе, замкнутость, несамостоятельность.

Наличие или отсутствие того или иного комплекса свойств личности определяется путем сравнения его интегрального значения с нормами, полученными на выборке 580 человек.

Третья глава «Исследование особенностей личностной детерминации неравновесных психических состояний» посвящена обсуждению и интерпретации результатов экспериментального исследования.

Выявлено, что неравновесные негативные психические состояния, по сравнению с равновесными, имеют более низкие значения эмпирических показателей, т.е. психические и физиологические процессы, переживания и поведение характеризуются пониженной интенсивностью.

Структуры неравновесных психических состояний отличаются от структур равновесных состояний гораздо большим числом значимых ($p \leq 0,001$) связей между компонентами. Высокая когерентность (связанность) структуры неравновесного психического состояния способствует активизации всех подсистем психофизиологической организации человека. Таким образом, запускается механизм саморегуляции психического состояния, который приводит к снижению напряженности переживания человеком возникшей ситуации и этим, одновременно, обуславливает стремление психического состояния к равновесию.

Степень когерентности структуры неравновесного психического состояния зависит от выраженности того или иного комплекса свойств личности.

Как видно из рисунка 1 высокие значения активирующего комплекса свойств личности (А) в 5,7 раза увеличивают количество значимых корреляций между компонентами психического состояния высокой активности, по сравнению с равновесным состоянием. Средние же значения этого комплекса свойств личности увеличивают количество значимых ($p \leq 0,001$) корреляций только в 1,4 раза, а низкие – вообще их не изменяют.

Налицо тенденция прямо пропорционального повышения когерентности (связанности) структуры неравновесного состояния высокой психической активности в зависимости от выраженности активирующего комплекса свойств личности.

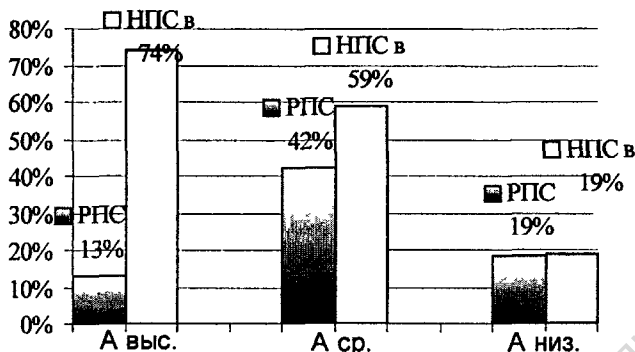


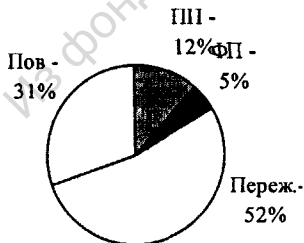
Рисунок 1

Процентное соотношение количества значимых ($p \leq 0,001$) корреляций между характеристиками равновесного психического состояния (РПС) и неравновесного состояния высокой активности (НПС в) у испытуемых с разной (высокой – А выс., средней – А ср., низкой – А низ.) выраженностью активирующего комплекса свойств личности (А).

Стабилизирующий комплекс свойств личности (Б) обуславливает увеличение в 1,8 раз ($p \leq 0,001$) когерентности структур психических состояний как высокого, так и низкого уровней активности.

Обнаружена обратно пропорциональная зависимость когерентности (связанности) структуры неравновесного состояния низкой активности в зависимости от выраженности деактивирующего комплекса свойств личности (В). Высокие значения деактивирующего комплекса свойств личности обуславливают уменьшение количества значимых ($p \leq 0,001$) корреляций между характеристиками неравновесного психического состояния низкой психической активности, по сравнению с равновесным психическим состоянием, в 3,6 раза.

1. Равновесное ПС



2. ПС высокой активности

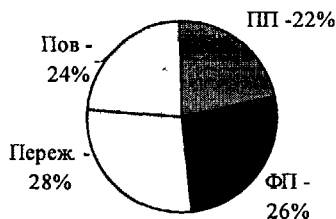


Рисунок 2

Удельный вес основных компонентов в структурах психических состояний разной активности в группе испытуемых с высокими значениями активирующего комплекса А (ПП – психические процессы, ФП – физиологические процессы, Переж. – переживания, Пов. – поведение).

К наиболее значительным изменениям компонентного состава структуры неравновесного психического состояния высокой активности приводит выраженность активирующего комплекса свойств личности (А). У испытуемых с выраженным активирующим комплексом свойств личности в структуре равновесного психического состояния представлены, в основном, такие компоненты как особенности переживаний и поведения. Актуализация у них неравновесного состояния высокой активности характеризуется выравниванием удельного веса всех четырех компонентов структуры при $p \leq 0,001$ (рисунок 2).

Эта закономерность проявляется только под влиянием активирующего комплекса свойств личности (А) и не распространяется на влияние стабилизирующего и деактивирующего комплексов Б и В.

Вне зависимости от личностных свойств, структуры неравновесных психических состояний как низкой, так и высокой активности характеризуются однородностью компонентного состава, все четыре составляющие (психические процессы, физиологические процессы, поведение, переживания) имеют сходный удельный вес. Тогда как, для структуры равновесного психического состояния характерна неоднородность компонентного состава.

Таким образом, равновесные психические состояния отражают разнообразие проявлений индивидуальности личности, а неравновесные – их нивелирование. Поэтому стремление индивида проявить свою индивидуальность закономерно реализуется в тенденции уравновесить неравновесные психические состояния.

Высокие значения комплексов свойств личности А и В обуславливают низкие значения показателей неравновесных психических состояний. Из 40 характеристик психического состояния в структуре неравновесного психического состояния высокой активности обнаружено 35 отрицательных корреляций ($p \leq 0,05$) с интегральным значением активирующего комплекса свойств личности (А).

В структуре неравновесного психического состояния низкой активности обнаружено 39 отрицательных корреляций (при $p \leq 0,01$) с интегральным значением деактивирующего личностного комплекса В. В структуре неравновесного состояния низкой активности у испытуемых с высоким уровнем выраженности свойств личности комплекса В достоверные ($p \leq 0,001$) изменения, по сравнению с равновесным, выявлены у 39 характеристик из 40.

Высокие значения стабилизирующих свойств личности, образующих комплекс Б, напротив, обуславливают оптимальный уровень активности психического состояния. Значимые положительные корреляции (при $p \leq 0,05$) между интегральным значением стабилизирующего комплекса Б и характери-

ками психических состояний имеют 35 показателей состояния высокой активности и 39 – низкой активности.

Далее рассматриваются различия между мужчинами и женщинами, проявляющиеся в характере влияния активирующих, деактивирующих и стабилизирующих свойств личности на интенсивность характеристик неравновесных состояний высокого и низкого уровней психической активности.

Установлено, что свойства личности активирующего комплекса А при актуализации неравновесного психического состояния высокой активности, у мужчин обуславливают более существенные, чем у женщин, изменения интенсивности качественных характеристик ($p \leq 0,05$).

Нами установлено также, что деактивирующий комплекс свойств личности (В) при актуализации неравновесного состояния низкой активности, у женщин обуславливают более глубокие, чем у мужчин, изменения интенсивности его характеристик ($p \leq 0,05$).

У мужчин выраженность стабилизирующих свойств личности (комплекс В) существенно больше, чем у женщин, обуславливает сохранение оптимального уровня активности характеристик психического состояния, при возникновении неравновесных состояний как высокой, так и низкой активности.

Результаты экспериментального исследования личностных детерминант психических состояний позволяют сформулировать следующие **выводы**, которые подтверждают гипотезу нашего исследования и положения, выносимые на защиту:

1. Неравновесные негативные психические состояния, по сравнению с равновесным, характеризуются низкой интенсивностью психических и физиологических процессов, переживаний и поведения.

Структуры неравновесных психических состояний отличаются от структур равновесных состояний существенно большей когерентностью (связанностью) компонентов.

Для структур неравновесных состояний как низкой, так и высокой психической активности характерна однородность компонентного состава, а для равновесных – его неоднородность.

2. Степень когерентности и однородности структур неравновесных психических состояний зависит от выраженности активирующих и деактивирующих свойств личности.

Активирующие свойства личности (эмоциональная неуравновешенность, вспыльчивость, агрессивность и др.) обуславливают значительное увеличение связанности и однородности компонентного состава структуры неравновесного состояния высокого уровня психической активности.

Деактивирующие свойства личности (чувствительность, тревожность, неуверенность в себе и др.) обуславливают уменьшение степени связанности компонентов структуры неравновесного состояния низкого уровня психической активности.

3. Личностные детерминанты обуславливают изменение интенсивности качественных характеристик психического состояния. В негативном психическом состоянии высокой активности выраженность активирующего комплекса свойств личности обуславливают направленность показателей к увеличению отклонения от оптимального уровня активности, к повышению неравновесия.

Менее выраженная зависимость выявлена между значениями комплекса деактивирующих свойств личности и качественными характеристиками неравновесного состояния низкой психической активности.

Высокие значения стабилизирующего комплекса личностных свойств обуславливают направленность показателей психического состояния к оптимальному уровню активности (равновесию).

4. Выявлены различия между мужчинами и женщинами во влиянии активирующих, деактивирующих и стабилизирующих свойств личности на интенсивность качественных характеристик неравновесных психических состояний.

Активирующий комплекс свойств личности при актуализации неравновесного психического состояния высокой активности, у мужчин обуславливают более существенные, чем у женщин, изменения интенсивности качественных характеристик.

Деактивирующий комплекс личностных свойств при актуализации неравновесного состояния низкой активности, у женщин обуславливают более глубокие, чем у мужчин, изменения интенсивности характеристик.

У мужчин выраженность стабилизирующих свойств личности в большей степени, чем у женщин, обуславливает сохранение оптимального уровня активности характеристик психического состояния, при возникновении неравновесных состояний как высокой, так и низкой активности.

Содержание работы отражено в следующих *публикациях*:

1. Влияние устойчивых личностных особенностей на неравновесные психические состояния // Ежегодник РПО «Психология и практика». – Т. 4 – Вып. 3 – Ярославль, 1998. – С. 133-134. (В соавт. с А.О.Прохоровым).

2. Некоторые аспекты влияния устойчивых свойств личности на динамику неравновесных психических состояний // Тезисы докладов Международной

научной конференции «Язык. Культура. Деятельность: Восток – Запад». – Набережные Челны, 1999. – С. 135-136.

3. Компонентный анализ как метод изучения влияния устойчивых свойств личности на неравновесные психические состояния // Журнал «Мост – Bridge». – Нижний Новгород, Набережные Челны, 1999. – № 5. – С. 72-78 (В соавт. с Д.И.Яценко).

4. Влияние устойчивых свойств личности на динамические особенности неравновесных состояний // Психология психических состояний. – Вып. 2. – Казань, 1999. – С. 100-111.

5. Особенности взаимоотношений психологических свойств и неравновесных психических состояний // Ежегодник РПО «Психология созидания». – Т. 7 – Вып. 1. – Казань, 2000. – С. 228-230.

6. Личностные детерминанты динамических изменений неравновесных психических состояний // Тезисы докладов Всероссийской научной конференции «Социальная психология в периоды кризиса общества». – Набережные Челны, 2000. – С. 167-169.

7. Личностные индикаторы неравновесных психических состояний // Психология психических состояний. – Вып. 3. – Казань, Набережные Челны, 2001. – С.108-132.

8. К вопросу об индивидуализации психотерапевтических приемов и психокоррекционных программ // В. М. Бехтерев и современная психология, психотерапия. – Казань, 2001. – С. 162-165.

9. Некоторые аспекты влияния статуса субъекта в системе межличностных отношений на его психические состояния в процессе деятельности // Социальная психология: теория и практика. – Набережные Челны, 2001. – С. 87-91.

10. Некоторые аспекты влияния устойчивых свойств личности на неравновесные психические состояния медперсонала кризисных отделений // Вестник научных трудов МГЭИ. – Вып. 3. – Ч. 5. – Вопросы психологии. – Нижнекамск, 2001. – С. 72 – 75.

11. Некоторые особенности интегрированности неравновесных психических состояний // Вестник научных трудов МГЭИ – Вып. 4. – Ч. 6. – Психология. – Нижнекамск, 2002. – С. 133-140.

12. Особенности изменений структурных компонентов психических состояний при актуализации неравновесных процессов // Психология психических состояний. – Вып. 4. – Казань, 2002. – С. 84-100.

Из фондов Российской национальной библиотеки

Подписано к печати 17.04.03. Формат 60×90 1/16
Гарнитура Times NR, 10. Объем 1,25 п.л. Заказ № 32. Тираж 100 экз.

Типография «Таглитат» Института экономики, управления и права
420108, г.Казань, ул.Зайцева, 17
Лицензия № 172 от 12.09.96

2003-A

9473

№ - 9473

Из фондов Российской национальной библиотеки