

На правах рукописи

АЛИМОВА МАРГАРИТА АНАТОЛЬЕВНА

**ПРОЯВЛЕНИЕ ЛИЧНОСТНОЙ РИГИДНОСТИ
В ДИНАМИКЕ СТАНОВЛЕНИЯ ПРОФЕССИОНАЛЬНЫХ
УСТАНОВОК**

Специальность 19.00.01–общая психология, психология личности,
история психологии

АВТОРЕФЕРАТ

диссертации на соискание ученой степени
кандидата психологических наук



Барнаул-2002

Работа выполнена на кафедре психологии образования
Барнаульского государственного педагогического университета

Научный руководитель доктор психологических наук, профессор
Клочко Виталий Евгеньевич


Официальные оппоненты: доктор психологических наук, профессор
Кудинов Сергей Иванович;
кандидат психологических наук, доцент
Бохан Татьяна Геннадьевна.

Ведущая организация: Алтайский государственный университет

Защита диссертации состоится 10 декабря 2002 г. в 15.00 на заседании диссертационного совета Д 212.011.01 в Барнаульском государственном педагогическом университете по адресу: 656031, г. Барнаул, ул. Молодежная, 55.

С диссертацией можно ознакомиться в библиотеке Барнаульского государственного педагогического университета по адресу: 656031, г. Барнаул, ул. Молодежная, 55

Автореферат разослан «8» ноября 2002 г.

Ученый секретарь диссертационного совета кандидат педагогических наук, доцент  **Щепченко П.А.**

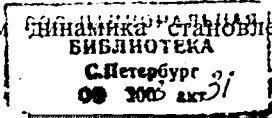
2003-А
775

Общая характеристика работы

Актуальность проблемы исследования. Проблему формирования и функционирования профессиональных установок в трудовой деятельности человека нельзя считать популярной, хотя можно привести достаточно много источников, в которых она упоминается или разрабатывается. При этом социальный заказ выражен явно, поскольку с решением проблемы формирования и функционирования профессиональных установок оказываются связанными все проблемы профессионального и личностного роста, самоопределения и самореализации человека (Е.И. Исаев, Е.А. Климов, А.К. Маркова, Л.М. Митина, В.И. Слободчиков и др.). Профессиональные установки не только облегчают человеку выполнение своих прямых обязанностей, но и, в определенных случаях, могут выступать в виде психологических барьеров на пути профессионализации, личностного роста и самореализации личности.

Противоречие между социальной востребованностью знаний о механизмах и динамике становления профессиональных установок и степенью разработанности проблемы обусловлено крайней сложностью проблем общепсихологического уровня, которые продолжают оставаться нерешенными в их общем виде. Даже много лет назад поставленная проблема аттитюдов (У.И. Томас, Ф. Знанецкий, Г. Олпорт, А.Г. Асмолов и др.) остается плохо определенной в том, что касается их внутренней динамики и факторов, определяющих эту динамику. Остается открытым и вопрос о содержании аттитюдов, их связи с мотивационными, целевыми структурами личности, с представлениями субъекта о своем будущем (Н.Р. Битянова).

Поэтому цель данного исследования, не претендующего на глобальное решение всей проблемы, была ограничена ответом на вполне конкретный вопрос о том, каким образом



профессиональных установок может определяться уровнем личностной ригидности-флексibilityности. Последний характеризует внеситуативную обусловленность поведения, выступая как свойство или состояние личности (Г.В. Залевский). Следовательно, уровень личностной ригидности - флексibilityности может быть определяющим по отношению к установкам, актуализирующимся под воздействием потребности и ситуации ее удовлетворения (Д.Н. Узнадзе).

В истории развития отечественной психологической мысли можно выделить два достаточно развитых научных направления, внутренняя близость которых еще не стала достаточно очевидной, но под влиянием происходящей сегодня антропологизации психологического познания становится все более заметной. В теории установки, развитой Д.Н. Узнадзе и его последователями, фигурирует «целостный субъект» как обладатель определенного опыта, который проектируется в конкретную, «здесь и сейчас» складывающуюся ситуацию удовлетворения актуальной потребности.

В общей теории ригидности, развиваемой Г.В. Залевским и его последователями, как сама ригидность, так и крайняя ее степень (фиксированные формы поведения) понимаются в их филогенетической обусловленности (имеют «филогенетические корни»). Здесь также речь идет о целостном человеке, но используется системный уровень несколько другого порядка — человек понимается в единстве с условиями его жизнедеятельности, а фиксированные формы поведения обеспечивают момент перехода от одних условий жизнедеятельности к другим, когда происходит столкновение старого опыта с новым, только зарождающимся.

Таким образом, указанные теории отражают разные аспекты одного явления, а именно то, каким образом наличный опыт субъекта, олицетворяющий некий суммарный итог пережитого и опробованного,

«знаемого», проецируется в настоящее, определяя тем самым и ближайшее будущее человека. При этом данные теории реализуют разные уровни системного видения «целостного человека», а потому охватывают разный пространственно-временной слой его бытия - установка скорее ситуативна, и проявляется, как некая готовность действовать здесь; сейчас определенным образом. Ригидность же фиксирует внеситуативную диспозиционность, ставшую устойчивым свойством человека («личностная ригидность»).

Объектом исследования выступает процесс становления профессиональных установок.

Предметом исследования является динамика становления профессиональных установок в ее обусловленности уровнем и качеством личностной ригидности - гибкости.

Гипотеза исследования может быть представлена совокупностью следующих положений:

- становление профессиональных установок осуществляется в едином процессе со становлением ценностно-смысловых измерений профессионального образа мира, что и обеспечивает направленность и устойчивость профессиональной деятельности в каждый момент времени;
- особенности формирующейся связи установок и ценностей определяются внеситуативными конструктами, представленными континуумом «ригидность-гибкость» личности;
- существует связь динамики становления профессиональных установок с особенностями личностной ригидности и формирующимся ценностно-смысловым составом явлений, образующих

профессиональный образ мира.

Сформулированная гипотеза позволяет поставить следующие задачи исследования:

1. Определить основные тенденции развития содержания категорий «ригидность» и «установка», выделить подходы к ее пониманию и исследованию в современной психологии.
2. Осуществить теоретическое обоснование диссертационного исследования, разработать и апробировать программу эмпирического исследования.
3. Установить возможные взаимосвязи между особенностями становления ценностно-смысловых измерений профессионального образа мира личности и имеющегося уровня личностной ригидности с учетом демонстрируемой направленности к определенному типу профессиональных установок.
4. Исследовать влияние уровня личностной ригидности на динамику становления профессиональных установок.

Теоретико-методологическую основу исследования составили:

- общая теория установки (Д.Н. Узнадзе, И.Т. Бжалава, А.С. Пронгишвили, Ш. Н. Чхартишвили и др.);
- структурно-уровневый подход к рассмотрению психической ригидности – гибкости во взаимосвязи личностных особенностей, поведения (Г.В. Залевский и др.);

Методологической основой исследования выступает культурно-историческая и деятельностная парадигма, сложившаяся в отечественной психологии благодаря трудам Л.С. Выготского, А.Н. Леонтьева, Д.Б. Эльконина, В.В. Давыдова, П.И. Зинченко и др. Основой

исследовательской работы выступил принцип системной детерминации, обозначенный в культурно-исторической концепции Л.С. Выготским, М. Коулом и др. и раскрытый в теории психологических систем В.Е. Ключко, О.М. Краснорядцевой и др.

Направленность исследования так же определили идеи в области педагогической психологии и психологии труда (Л.Н. Захарова, Е.А. Климов, А.К. Маркова, Л.М. Митина и т.д.).

Для решения поставленных задач и проверки выдвинутой гипотезы использованы следующие методы исследования:

теоретический анализ исследований и публикаций в области общей, возрастной, педагогической и социальной психологии, в области педагогики и смежных с ними областях, связанных с проблемами исследования; сбор эмпирических данных (анкетирование, опрос, тестирование, доверительная беседа); метод поперечных срезов, лонгитюдный метод; методы качественно-количественной обработки и интерпретации данных. Полученные в ходе исследования данные подвергнуты корреляционному и факторному анализу с применением статистических пакетов прикладных компьютерных программ «Excel», «Statistica 5.0».

Комплекс конкретных методик: Методика диагностики профессиональных установок на восприятие учителей, модифицированная методика Ф. Фидлера; томский опросник ригидности (ТОР) Г.В. Залевского; опросник терминальных ценностей (ОТеЦ) И.Г. Сенина; тест смысложизненных ориентаций (СЖО) Д.А. Леонтьева; методика изучения профессиональной ориентации педагогов на ценности директивного (традиционного) и недирективного (лично-ориентированного) подходов в современном образовании В.Е. Ключко, О.М. Краснорядцевой;

методика личностного семантического дифференциала (ЛСД).

Наиболее существенные результаты, полученные лично соискателем, их научная новизна и теоретическое значение:

- впервые изучена динамика становления профессиональных установок в педагогической деятельности с учетом фактора личностной ригидности;

- выявление связи динамики становления профессиональных установок в педагогической деятельности осуществляется с учетом особенностей личностной ригидности, с одной стороны, и ценностно-смысловыми составляющими профессионального образа мира, с другой стороны;

- установлены взаимосвязи и взаимозависимости между особенностями становления ценностно-смысловых измерений профессионального образа мира личности и имеющимся уровнем личностной ригидности с учетом проявленного типа профессиональных установок.

Практическая значимость исследования. Предлагаемая исследовательская программа может быть использована для обеспечения психологическими данными педагогического мониторинга, а также для решения диагностическо-прогностических задач; выявление возможных затруднений в ходе педагогической работы молодого специалиста; повышение эффективности профессиональной педагогической деятельности и т.д.

Положения, выносимые на защиту:

1. Направленность и устойчивость профессиональной деятельности обеспечивается единым процессом становления профессиональных установок и ценностно-смысловых составляющих профессиональный

образ мира.

2. Различные типы проявления профессиональных установок могут быть обусловлены наличным уровнем личностной ригидности.

3. Ригидность может проявляться в динамике становления профессиональных установок, где последние рассматриваются как конкретная форма проявления личностной ригидности.

Апробация и внедрение результатов исследования осуществлялись в процессе опытно-экспериментальной работы на базе Барнаульского государственного педагогического колледжа (БГПК) и Алтайского краевого института повышения квалификации работников образования (АКИПКРО). Основные результаты исследования обсуждались на: международной конференции (Барнаул, 1998); межрегиональных научно-практических конференциях (Барнаул, 1998, 2000, 2002; Бийск, 2000, 2002); краевых научно-практических конференциях (Барнаул, 1999, 2000, 2001); второй городской межвузовской научно-практической конференции (Барнаул, 2000).

Этапы работы:

I этап (1998-1999 гг.) - Изучение и теоретический анализ исследований и публикаций в области общей, возрастной, педагогической и социальной психологии; в области педагогики и смежных с ними областях, связанных с проблемами исследования.

II этап (1999 – 2001гг.) – Разработка, апробация и проведение исследовательской программы, позволяющей подтвердить или опровергнуть научные гипотезы.

III этап (2001-2002 гг.) - Обработка полученного эмпирического и исследовательского материала. Подготовка материала диссертации. Завершение работы над диссертацией.

III этап (2001 – 2002 гг.) – Обработка полученного эмпирического и исследовательского материала. Подготовка материала диссертации. Завершение работы над диссертацией.

Структура и объем диссертации. Диссертация состоит из введения, двух глав, которые объединяют 7 параграфов, выводов, списка используемой литературы и приложений.

Содержание диссертации и основные выводы исследования

Во введении определены актуальность исследования, его объект и предмет, цели и задачи, научная новизна, теоретическая и практическая значимость, сформулированы гипотеза и положения, выносимые на защиту, представлены данные по апробации и внедрению результатов.

В первой главе диссертации *«Личностная ригидность и проблема становления профессиональных установок»* рассматривается общий анализ ригидности как предмета общепсихологического исследования; соотносены понятия «личностная ригидность» и установки поведения, а так же проблема проявления личностной ригидности в становлении профессиональных установок.

В настоящее время накоплен определенный теоретический и эмпирический материал в области изучения фиксированных форм поведения. В исследованиях как отечественных, так и зарубежных авторов, находим различные определения понятию ригидности. Под ригидностью в разное время подразумевалось: функциональный феномен, связанный с уровнем эволюционного развития организма (Х. Вернер), психическое свойство, которое выражается в косности, негибкости поведенческих тенденций, в малой готовности к переключениям (Г. Клаусс, Х. Кульке), эффект установки, проявляющийся всюду, где привычное задание требуется

показывающее отношение или установку человека к изменениям (Н. Д. Левитов) и т.д.

В отечественной психологии фиксированные формы поведения изучаются томской школой психологов (Г.В. Залевский, Т.Г. Бохан, Э.В. Галажинский, Н.В. Козлова, Н.А. Корнетов, В.Г. Залевский и др.).

Адекватным подходом к изучению психической ригидности, по мнению Г.В. Залевского, может быть системная (структурно-уровневая) концепция психики, позволяющая рассматривать психическую ригидность во взаимосвязи личностных особенностей и поведения, а так же в комплексе характеристик ее феноменологии и механизмов. В концепции Г.В. Залевского психическая ригидность рассматривается как сложное многомерное явление; психологический конструкт «ригидность - флексибельность» (где убывание одного означает прирост другого). Континуум «ригидность-флексибельность» одновременно включает в себя составляющие, которые обеспечивают устойчивость (константность) и подвижность (гибкость) рассматриваемого явления.

Развивая общую теорию ригидности Г.В. Залевского, Э.В. Галажинский (2002) указывает на то, что, на современном этапе ригидность является тем общесистемным свойством, которое может не только блокировать выход человека за пределы устоявшихся поведенческих схем, но и за пределы жизненных обстоятельств, деятельность в которых предполагает трансформацию фиксированных форм поведения. Она может блокировать и сам выход в сознание определенных жизненных обстоятельств, которые связаны с неудачной реализацией в них стереотипов, сложившихся в других обстоятельствах, кроме того, блокировать в сознании и те обстоятельства, которые связаны с открывающимися возможностями выхода за пределы требований ситуации.

Под профессиональными установками, в ходе нашего исследования, понимаем интегральные новообразования разной степени осознанности, выполняющие системообразующую функцию, проявляющуюся в удержании целостности психологической системы, включающую в себя профессиональную деятельность и действующую «здесь и сейчас» личность, с ее продленностью в объективную реальность, в единстве с той частью объективного мира, которая имеет для нее значение, смысл, ценность (В.Е. Клочко, 1998).

С одной стороны, психическая ригидность, проявляющаяся в личностной ригидности, понимается как фактор устойчивости всей психологической системы. С другой стороны, имеющиеся личностные и профессиональные установки также обеспечивают устойчивость самоорганизующейся психологической системы.

Профессиональные установки, выступающие как свойства личности (И.М. Кондаков, О.М. Краснорядцева, А.К. Маркова, О.Б. Шептенко и др.), обеспечивают стабильность и самоорганизацию всей психологической системы, и могут проявляться в реальной жизнедеятельности как психологические новообразования профессиональной деятельности. Так как для появления и проявления профессиональных установок необходима реальная ситуация, то профессиональные установки могут определяться как ситуативный личностный конструкт, обеспечивающий направленность и устойчивость профессиональной деятельности. Динамика их становления будет являться показателем проявления особенностей личностной ригидности.

Во второй главе «Психологическое исследование проявления

различных факторов личностной ригидности в динамике становления профессиональных установок» представлены результаты диагностики проявления профессиональных установок в реальной жизнедеятельности; особенности проявления психической ригидности в процессе жизнедеятельности личности; показана взаимосвязь различных факторов личностной ригидности и профессиональных установок, а так же проявление личностной ригидности в динамике становления профессиональных установок.

В исследовании приняли участие студенты Барнаульского государственного педагогического колледжа выпускных групп факультета начальных классов (ФНК), факультета дошкольного отделения (ФДО), факультета музыкального отделения (ФМО), студенты первого курса ФНК, ФДО, ФМО. Общее количество студентов, принявших участие в исследовании составило 296 человек. Разброс по возрасту составил от 15 до 25 лет.

В проводимом нами исследовании так же приняло участие 66 учителей начальных классов, работающих в системе образования Алтайского края. Разброс по педагогическому стажу работы составил от 1 года до 36 лет. Таким образом, общее число респондентов, принявших участие в исследовании, составило 362 человека.

Для определения имеющихся типов профессиональной установки на восприятие ученика у испытуемых, применили методику диагностики профессиональных установок на восприятие учеников (модифицированная методика Ф. Фидлера в варианте П. Волковой, Н. Хрящевой, А. Шальгто), которая используется для диагностики профессиональных установок руководителя на подчиненных.

Для диагностики особенностей проявления психической ригидности респондентов была использована методика Г.В. Залевского «Томский опросник ригидности».

Для упрощения и схематизации полученных данных, студентов факультета начальных классов обозначили условно группой «А», студентов дошкольного отделения - группой «Б», студентов музыкального отделения - группой «В».

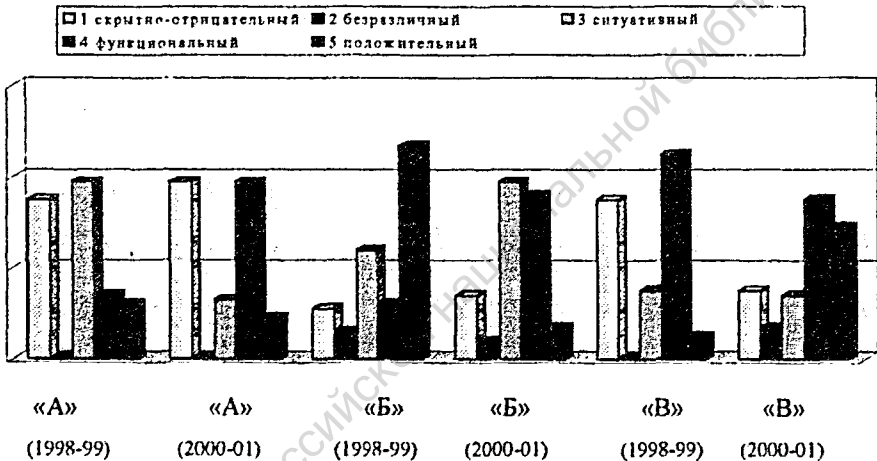


Рис. 1. Типы профессиональных установок у выпускников разных лет обучения

Находясь на этапе «вхождения в профессию», «профессиональной подготовки», будущие специалисты уже имеют сформировавшуюся «готовность действовать определенным образом и в определенном направлении, которая образовалась, вероятно, в результате определенных представлений о данной профессиональной деятельности, наличия актуальных потребностей и возможностей, а так же способов реализации и удовлетворения последних.

На формирование определенного типа профессиональной установки в процессе профессионального обучения также влияет и та деятельность, в которую чаще всего включен респондент: квазипрофессиональная игровая деятельность (творческий, гибкий подход) или учебная деятельность (оценочный подход).

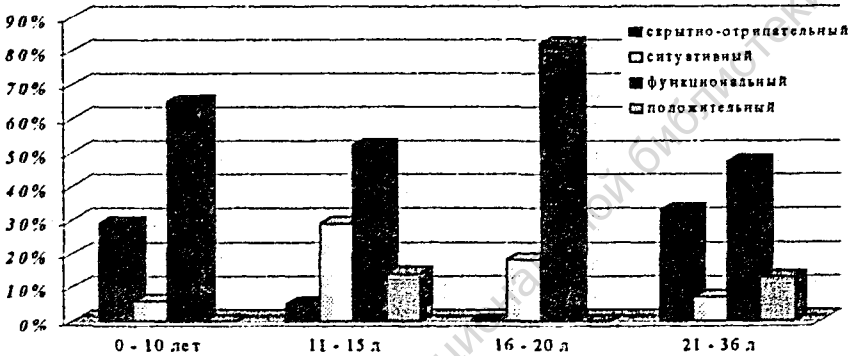


Рис. 2. Проявление типов профессиональной установки у учителей с разным педагогическим стажем работы

Для того, чтобы иметь более полное представление об особенностях проявления типов профессиональной установки в реальной жизнедеятельности, было проведено исследование учителей начальных классов. Значимым моментом в проводимом исследовании является наличие профессионального педагогического опыта у испытуемых. Респонденты проработали какое-то время в педагогической деятельности и имеют определенный профессиональный опыт (устоявшиеся формы поведения, сложившиеся профессиональные стереотипы, профессиональные установки).

Анализируя полученные в ходе исследования данные, приходим к выводу о том, что: в процессе «вхождения в профессию» (первокурсники) респонденты группы «А» (будущие учителя начальных классов) имеют

явно выраженный функциональный, ситуативный и скрытно-отрицательный тип профессиональной установки; по другим типам профессиональной установки: положительному или безразличному нет явных различий; в процессе дальнейшего профессионального обучения (выпускники группы «А») доминирующими остаются ситуативный, функциональный и скрытно-отрицательный типы профессиональной установки; в ходе непосредственного осуществления профессиональной педагогической деятельности, акцент делается на функциональном типе профессиональной установки. Более позитивное отношение к ребенку наблюдается у учителей, имеющих педагогический стаж работы от 11 до 15 лет.

Данные диссертационного исследования позволили выявить ряд особенностей первокурсников, обучавшихся в образовательном учреждении в разные годы. Так, первокурсники факультета начальных классов (группа «А») 2000-2001 гг. имеют более высокие показатели по всем шкалам психической ригидности, в сравнении с первокурсниками этого же факультета 1998-1999 гг. Аналогичные результаты по шкалам психической ригидности можно наблюдать в группах «В» (первокурсники факультета музыкального отделения). Первокурсники факультета дошкольного отделения (группа «Б») 1998-1998 гг. имеют более высокие показатели по шкалам ригидности (за исключением шкал «установочная ригидность» и «ригидность как состояние») в сравнении с первокурсниками 2000-2001 гг.

Используя t-критерий Стьюдента, была определена значимость различий между профессиональными установками и показателями психической ригидности групп первокурсников и выпускников разных лет обучения.

Корреляционный анализ связей между различными шкалами личностной ригидности и показателями типов профессиональной установки выявил, что для таких типов профессиональной установки как отрицательный и ситуативный, значимым показателем профессиональной установки является показатель ASO, отражающий разность сумм оценок предпочитаемого и менее предпочитаемого ребенка. Значимыми при функциональном типе установки являются оба показателя: ASO и LPC (являющийся средней оценкой наименее предпочитаемого ребенка).

Чем выше у респондента уровень «ригидности как состояния личности», тем чаще он склонен демонстрировать скрытно - отрицательный тип профессиональной установки на восприятие ученика. Одновременно высокие показатели по таким шкалам ригидности как «актуальная ригидность» и «установочная ригидность», склонны чаще демонстрировать респонденты с функциональным типом профессиональной установки, а одновременно высокие показатели по шкалам «актуальная ригидность» и «сенситивная ригидность» респонденты с ситуативным типом профессиональной установки на восприятие ребенка.

Применение факторного анализа позволило определить значимость различных показателей личностной ригидности и их влияние на проявление определенных типов профессиональной установки.

Полученные факторные значения внутри «стабильного» фактора (для каждого типа профессиональной установки) имеют следующие особенности: при положительном типе профессиональной установки на восприятие ребенка наиболее значимый факторный вес проявлен по таким шкалам личностной ригидности как «симптомокомплекс ригидности» (0,834) и «актуальная ригидность» (0,846); при функциональном типе профессиональной установки, наибольший факторный вес отмечен по

таким шкалам личностной ригидности как «симптомокомплекс ригидности» (0,826) и «сенситивная ригидность» (0,837); при ситуативном типе профессиональной установки наибольшее факторное значение отмечено по таким шкалам личностной ригидности как «симптомокомплекс ригидности» (-0,881), «актуальная ригидность» (-0,828), «сенситивная ригидность» (-0,817); при отрицательном типе профессиональной установки значимый факторный вес проявился по четырем шкалам личностной ригидности: «симптомокомплекс ригидности» (0,914), «сенситивная ригидность» (0,916), «ригидность как состояние» (0,8394) и «актуальная ригидность» (0,724).

Для подтверждения исследовательской гипотезы анализу были подвергнуты данные, полученные в ходе лонгитюдного исследования, проводимого в течение трех лет. В исследовании приняли участие 32 человека, обучавшиеся в колледже с первого (1998-1999гг.) по выпускной курс (2000-2001 гг.). Полученные в ходе лонгитюда данные: а) в конце первого года обучения (1999 г.); б) в конце выпускного года (2001г.) обучения одних и тех же испытуемых, были разбиты на три группы по уровням ригидности. Значимыми для исследования шкалами, в данном случае, явились высокие и умеренные показатели по таким шкалам как «ригидность как свойство личности» (СКР) и «ригидность как состояние личности» (PCO).

Полученные в ходе анализа результаты с применением параметрического критерия различий Стьюдента позволили утверждать о наличии достоверной значимости различий в группах 1 (респонденты с умеренной ригидностью) и 2 (респонденты с ситуативно проявляющейся ригидностью). В третьей группе (респонденты с высокой ригидностью) достоверно значимых различий не обнаружено.

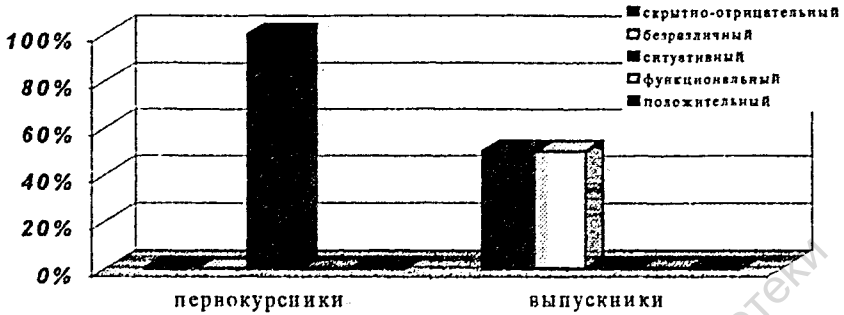


Рис. 3. Динамика проявления типов профессиональной установки у студентов с умеренной ригидностью

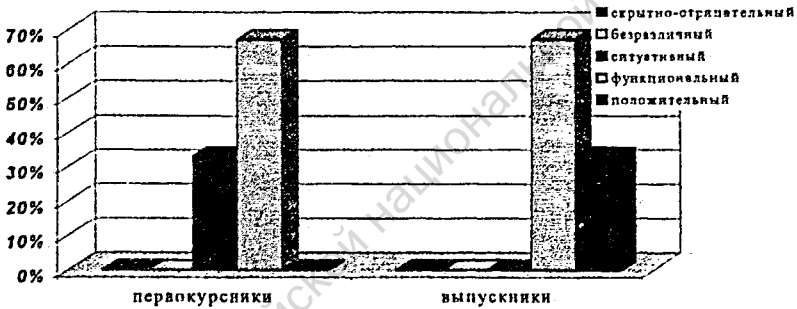


Рис. 4. Динамика проявления типов профессиональной установки у студентов с ситуативной ригидностью

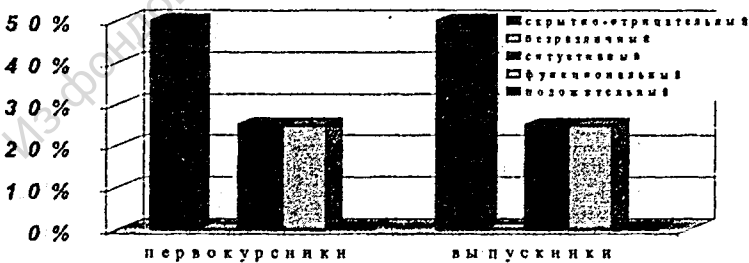


Рис. 5. Особенности проявления типов профессиональной установки у студентов с высоким уровнем ригидности

В дальнейшем, для проверки исследовательской гипотезы о существовании связи динамики становления профессиональных установок с особенностями личностной ригидности и формирующимися ценностно-смысловыми координатами, образующими профессиональный образ мира, остановились на особенностях ценностно-смысловой сферы испытуемых (методика И.Г. Сенина, методика Д.А. Леонтьева (СЖО), методика В.Е. Клочко, О.М. Краснорядцевой).

Показано, что высокий уровень личностной ригидности не способствует, а скорее «блокирует» расширение профессионального образа мира испытуемых, оставляя без изменений ценностно-смысловые составляющие профессионального образа мира будущих специалистов. Испытуемые, с высоким уровнем ригидности, чаще всего, не способны обогащать свой образ профессионального мира за счет присвоения новых «мерностей», новых позиций, нового видения ситуации и жизни в целом.

Следовательно, особенности динамики формирующихся ценностно-смысловых составляющих профессионального образа мира могут определяться уровнями личностной ригидности.

По результатам диссертационного исследования были сделаны следующие выводы:

1. В исследовании выявлено, что в настоящее время заметно возрастает внимание к проблемам профессионального самоопределения личности, закономерностям становления профессионального сознания (самосознания), ценностно-смыслового содержания образа мира профессионала и на этом фоне все более рельефной становится проблематика ситуативных детерминант профессиональной деятельности, диспозиции бессознательного или частично осознаваемого уровня (профессиональные установки).

2. Теоретический анализ проблемы показал, что большинство сведений об установках (аттитюдах) сложилось в рамках представлений о гомеостазической природе человека, в которых они рассматривались как одно из условий адаптации человека к среде (ситуации). В связи с этим продолжают оставаться открытыми многие вопросы о связи профессиональных установок с образом будущего, с мотивационными, целевыми структурами личности, реализующей себя в профессиональной деятельности.

3. Установлено, что континуум «ригидность — флексибельность» может быть понят в качестве внеситуативного фактора, характеризующего качество связи личностного и поведенческого компонентов человека как открытой системы, и, в связи с этим, как один из факторов, обуславливающих динамику становления профессиональных установок.

4. Полученные данные, доказывающие тот факт, что становление профессиональных установок связано с формированием ценностно-смысловых координат профессионального образа мира, а это, в свою очередь, является основанием избирательности и направленности профессиональной деятельности.

В частности, установлено, что высокий уровень личностной ригидности не способствует, а скорее «блокирует» расширение профессионального образа мира испытуемых, оставляя без изменений ценностно-смысловые составляющие профессионального образа мира будущих специалистов. Испытуемые, с высоким уровнем ригидности, чаще всего оказываются не способными к обогащению своей профессиональной картины мира за счет присвоения новых «мерностей», обретения новых позиций, нового видения ситуации и жизни в целом.

5. Выявлены значимые корреляционные связи между различными факторами личностной ригидности и типами профессиональной установки

на восприятие ученика. Так, чем выше у респондентов уровень выраженности симптомокомплекса ригидности (СКР), тем чаще он склонен демонстрировать скрытно-отрицательный тип профессиональной установки на восприятие ученика; наличие высоких показателей таких шкал ригидности как актуальная ригидность (АР) и установочная ригидность (УР) отмечается у испытуемых, для которых характерен функциональный тип профессиональной установки; а сочетание высоких показателей по шкалам актуальная ригидность (АР) и сенситивная ригидность (СР) свойственно испытуемым с доминирующим ситуативным типом профессиональной установки.

6. Данные факторного анализа позволили уточнить и детализировать значимость различных факторов личностной ригидности в их влиянии на проявление определенных типов профессиональной установки. Так на формирование и проявление активно-положительного типа профессиональной установки оказывают значимое влияние такие факторы ригидности как СКР и АР; на формирование и проявление скрытно-отрицательного типа профессиональной установки на восприятие ребенка существенное влияние оказывают такие факторы как СКР, АР, СР и РСО (ригидность как состояние).

7. Анализ динамики профессиональных установок (в ходе лонгитюдного исследования) позволяет сделать вывод о том, что высокие показатели личностной ригидности обеспечивают устойчивость первоначально сложившихся типов профессиональной установки. Умеренные показатели личностной ригидности способствуют появлению динамики профессиональных установок, проявляющейся в смене доминирующего типа профессиональной установки.

8. Выявлено влияние особенностей образовательной среды (в которой происходит усвоение профессиональных норм, обретение системы

профессиональных смыслов и ценностей) на становление профессиональных установок будущих специалистов с разными характеристиками личностной ригидности.

Основные положения исследования отражены в следующих публикациях:

1. Алимova М.А. Психологическое сопровождение педагогической практики будущих специалистов //Проблемы устойчивого развития общества и эволюция жизненных сил населения Сибири на рубеже XX - XXI веков: Тезисы международной конференции. – Барнаул: Изд-во АГУ, 1998. - С. 241 - 242.
2. Алимova М.А. Особенности стиля взаимодействия будущих специалистов в аспекте психологической готовности к профессиональной деятельности //Роль психологической службы в развивающем образовании: Тезисы докладов региональной научно-практической конференции. – Барнаул: Изд-во БГПУ, 1998. - С. 19-21.
3. Алимova М.А. Психологическое изучение составляющих профессионального образа мира будущих педагогов в аспекте их психологической готовности к профессиональной деятельности //Психологическая диагностика в образовательной практике: Тезисы докладов краевой научно-практической конференции. – Барнаул: Изд-во БГПУ, 1999. - С.31 - 34.
4. Алимova М.А. К проблеме становления профессиональных установок будущих специалистов и их связь с различными факторами личностной ригидности //Психологическая диагностика в образовательной практике: Материалы краевой научно-практической конференции. Барнаул: Изд-во БГПУ, 2000. - С. 133 - 138.
5. Алимova М.А. Обусловленность становления профессиональных установок особенностями личностной ригидности в аспекте

психологической готовности к профессиональной деятельности //Психологическое исследование: теория, методы: Материалы региональной школы молодых ученых. - Барнаул- Бийск: НИЦ БГПУ, 2000. - С. 75 - 78.

6. Алимова М.А. Проблема становления профессионального образа мира будущих специалистов в процессе обучения //Молодежь –Барнаулу: Тезисы докладов научно-практической конференции. - Барнаул: Изд-во БГПУ, 2000. - С. 160 - 162.
7. Алимова М.А. Профессиональный образ мира современного учителя //Человек как самоорганизующаяся психологическая система: Материалы межрегиональной научно-практической конференции. - Барнаул: Изд-во БГПУ, 2000. - С. 118 - 123.
8. Алимова М.А. Проблема проявления личностной ригидности в становлении профессиональных установок преподавателей //Психологическое здоровье участников образовательного процесса: Материалы краевой научно-практической конференции. – Барнаул: Изд-во БГПУ, 2001. - С. 216 - 221.
9. Алимова М.А. Особенности проявления личностной ригидности в динамике становления профессиональных установок //Многомерный мир человека как предмет психологического исследования: Материалы четвертой региональной школы молодых ученых. - Барнаул - Бийск: НИЦ БГПУ, 2002. - С. 205 - 210.

Из фондов Российской национальной библиотеки

Из фондов Российской национальной библиотеки

Из фондов Российской национальной библиотеки

Подписано в печать 22 октября 2002 г. Формат 60x84/16.
Бумага офсетная 65 г/кв.м. Печать RISO. Тираж 100 экз. Заказ 22.

Отпечатано: типография АЦНТИ, пр-т Ленина, 94, т. 22-44-49, 22-13-79

2003-A

775

Из фондов Российской национальной библиотеки